

NÁJOMNÁ ZMLUVA

uzatvorená podľa § 663 a nasl. zákona č. 40/1964 Zb. Občiansky zákonník v znení neskorších predpisov (ďalej ako „Zmluva“) medzi zmluvnými stranami:

Prenajímateľ:

Názov: **Obec Krásna Ves**
Sídlo: Krásna Ves 142, 956 53 Krásna Ves
IČO: 00 310 581
V zastúpení: Ing. Milan Došek, starosta obce
Kontakt: obec@krasnaves.sk
Č. účtu: SK89 5600 0000 0006 1226 2001
Bankové spojenie: Prima banka Slovensko, a.s.

(ďalej ako „Prenajímateľ“)

a

Nájomca:

Obchodné meno: **Centrum sociálnej starostlivosti Podhorie, n. o.**
Sídlo: Krásna Ves č. 95, 956 53 Krásna Ves
IČO: 36119512
V zastúpení: Mgr. Martina Pavlisová, riaditeľka neziskovej organizácie
Kontakt: riaditel@csspodhorie.sk
Č. účtu: SK80 5600 0000 0006 6676 2001
Bankové spojenie: Prima banka Slovensko, a.s.

(ďalej ako „Nájomca“)

Prenajímateľ a Nájomca spolu aj ako „zmluvné strany“ a/alebo každý samostatne „zmluvná strana“ uzatvárajú túto Zmluvu v nasledovnom znení:

Článok I PREDMET A ÚČEL ZMLUVY

1. Prenajímateľ je výlučným vlastníkom 1/1 nehnuteľnosti, **zapísanej na liste vlastníctva č. 415**, vedenej Okresným úradom Bánovce nad Bebravou – katastrálny odbor, nachádzajúcej sa v okrese Bánovce nad Bebravou, v obci krásna Ves, katastrálnom území Krásna Ves ako:

STAVBA:

- so súpisným č. 95, druh stavby - Budova zdravotníckeho a sociálneho zariadenia, popis stavby – Centrum sociálnej starostlivosti Podhorie, nachádzajúcej sa na pozemku parcely registra „C“ č. 227/2 o výmere 337 m², druh pozemku zastavaná plocha a nádvorie;

POZEMKY:

- parcela registra „C“ č. 227/2 o výmere 337 m², druh pozemku zastavaná plocha a nádvorie;
- parcela registra „C“ č. 227/7, o výmere 1113 m², zastavaná plocha a nádvorie,
- parcela registra „C“ č. 227/1, prihradená časť (mapka v prílohe č. 1) o výmere 163 m², zastavaná plocha a nádvorie

(ďalej ako „Predmet nájmu“)

2. Zmluvné strany sa dohodli, že Nájomca bude využívať Predmet nájmu za účelom poskytovania sociálnych služieb v zmysle zákona č. 448/2008 Z. z. o sociálnych službách a o zmene a doplnení zákona č. 455/1991 Zb. o živnostenskom podnikaní (živnostenský zákon) v znení neskorších predpisov.

Článok II OPIS PREDMETU NÁJMU

1. Predmet nájmu „**STAVBA**“ pozostáva zo štyroch nadzemných podlaží v nasledovnom členení:
 - a) **Prvé nadzemné podlažie** – zádverie, chodba, štyri izby s predsieňami a sociálnymi zariadeniami pre imobilných k izbám, sklad s výlevkou pre upratovačky, sociálne zariadenia pre zamestnancov, práčovňa, výtah so skladištom, schodisko, plynová kotolňa.
 - b) **Druhé nadzemné podlažie** – schodisko, chodba, izba sestier so sociálnym zariadením pre zamestnancov, sklad na bielizeň, dve izby s predsieňami a sociálnymi zariadeniami a jedna izba so sociálnym zariadením pre imobilných.
 - c) **Tretie nadzemné podlažie** – schodisko, chodba, štyri izby s predsieňami a sociálnymi zariadeniami, sklad špinavej bielizne a výlevka.
 - d) **Štvrté nadzemné podlažie** – schodisko, chodba, dve ubytovacie bunky s predsieňou a sociálnym zariadením, kancelária so sociálnym zariadením pre zamestnancov a kuchynským kútom.
2. Neoddeliteľnou súčasťou prenajímaných priestorov je výťah SEU 630 H 063 TL, ČOV EČ 36/ výrobca EKOPROGRES, v. d. Trenčín so splaškovou kanalizáciou, zastrešená betónová plocha – na sušenie bielizne, terénne úpravy – vstupná rampa so zábradlím, terasy, altánok, chodníky a plochy zo zámkovej dlažby postavené na parc. č. 227/7. Tieto stavby a zariadenia boli vybudované z finančných prostriedkov nájomcu a tak nie sú predmetom nájmu.
3. A) Súpis podlahovej plochy Predmetu nájmu „**STAVBA**“ je celkovo vo veľkosti **703,33 m²**.
B) Súpis výmery predmetu nájmu „**POZEMKY**“ (bez stavby) je celkovo vo výmere **1276 m²**.
4. Prenajímateľ vyhlasuje, že Predmet nájmu je plne stavebne spôsobilý na využitie požadovaného účelu.
5. Nájomca vyhlasuje, že mu je technický stav Predmetu nájmu dobre známy a prispôbený jeho účelu, v tomto stave ho preberá, čo potvrdzuje svojím podpisom na tejto Zmluve.
6. Prenajímateľ vyhlasuje, že je oprávnený s Predmetom nájmu nakladať a je oprávnený tento dať do nájmu Nájomcovi.
7. Prenajímateľ dočasne prenecháva Predmet nájmu Nájomcovi v stave spôsobilom výlučne za účelom podľa bodu 2 článku I Zmluvy. Nájomca sa zaväzuje, že bude Predmet nájmu využívať výlučne v súlade s týmto účelom.
8. Nájomca nie je oprávnený prenechať Predmet nájmu do podnájmu tretej osoby bez predchádzajúceho písomného súhlasu Prenajímateľa. V prípade, ak Nájomca poruší toto ustanovenie Prenajímateľ má nárok voči Nájomcovi na zmluvnú pokutu vo výške 2.000,- EUR.

Článok III DOBA NÁJMU A SKONČENIE NÁJMU

1. Prenajímateľ prenecháva Nájomcovi Predmet nájmu **na dobu určitú 2 rokov**, pričom doba nájmu začína plynúť **dňa 01.10. 2025 a uplynie dňa 31.12. 2028**.
2. Za deň odovzdania Predmetu nájmu sa považuje deň podpisu preberacieho protokolu obidvoch zmluvných strán.
3. Nájomný vzťah je možné ukončiť:
 - a) dohodou zmluvných strán;
 - b) písomnou výpoveďou z dôvodov uvedených v bode 3 a 4 tohto článku Zmluvy ktorejkoľvek zo zmluvných strán, pričom výpovedná lehota je šesť mesiacov (6) a začína plynúť prvým dňom kalendárneho mesiaca nasledujúceho po doručení výpovede a končí uplynutím posledného dňa príslušného kalendárneho mesiaca;
3. **Prenajímateľ je oprávnený písomne vypovedať túto Zmluvu z nasledovných dôvodov:**
 - a) ak Nájomca užíva Predmet nájmu v rozpore so Zmluvou a na iný účel ako v bode 2 článku I tejto Zmluvy;
 - b) ak je Nájomca v omeškaní o viac ako šesťdesiat (60) kalendárnych dní s platením nájomného alebo mesačných preddavkových platieb spojených za užívanie Predmetu nájmu;
 - c) ak Nájomca nevykoná svoje povinnosti vyplývajúce zo Zmluvy v lehotách dojednaných touto Zmluvou alebo vyplývajúcich z právnych predpisov;
 - d) ak Nájomca svojou činnosťou ruší verejný poriadok, nočný klud od 22:00 hod. a nedodržiava poriadok v Predmete nájmu;
4. **Nájomca je oprávnený písomne vypovedať túto Zmluvu z nasledovných dôvodov:**
 - a) Ak mu zanikne spôsobilosť na vykonávanie sociálnych služieb podľa I. ods. 2. tejto zmluvy.
5. Ak došlo k poškodeniu alebo nadmernému opotrebeniu prenajatého Predmetu nájmu, Nájomca na vlastné náklady opraví predmetné priestory alebo uhradí Prenajímateľovi riadne preukázané náklady na opravu priestoru, ktoré Prenajímateľ riadne vyfakturoval tretej osobe. Nájomca zodpovedá aj za škody spôsobené osobami, ktorým umožnil k Predmetu nájmu prístup.
6. V prípade, ak ku dňu skončenia nájmu existujú nedoplatky Nájomcu na nájomnom alebo na úhradách spojených s užívaním Predmetu nájmu a nedôjde k preukázaniu týchto úhrad je Prenajímateľ oprávnený využiť práva Prenajímateľa podľa § 672 Občianskeho zákonníka.
7. Nájomca je povinný po skončení nájmu vypratať a odovzdať Predmet nájmu ku dňu ukončenia tejto Zmluvy v takom stave, v akom ho prevzal od Prenajímateľa. Ak Nájomca túto povinnosť nesplní, Prenajímateľ je oprávnený kedykoľvek Predmet nájmu vypratať svojpomocne. Veci Nájomcu je Prenajímateľ povinný uložiť na náklady Nájomcu do úschovy a ak o ne Nájomca neprejaví záujem do troch (3) mesiacov alebo, ak v tejto lehote Nájomca neprevezme povinnosť platiť úschovné je Prenajímateľ oprávnený veci Nájomcu prediť za obvyklú cenu. Pri predaji postupuje Prenajímateľ primerane podľa § 737 a nasl. Občianskeho zákonníka. Prenajímateľ má právo na náhradu nákladov spojených s predajom. Po uspokojení všetkých svojich nárokov Prenajímateľ zvyšnú časť sumy utrženej za predaj jeho vecí vydá Nájomcovi, len čo ho o to písomne požiada.

8. Skončením nájmu Nájomca stráca nárok na refundáciu alebo náhradu skutočne vynaložených investícií smerujúcim k stavebnému alebo technickému zhodnoteniu Predmetu nájmu, pričom Nájomca vyhlasuje, že sa v takomto prípade v budúcnosti nebude voči Prenajímateľovi domáhať žiadneho vecného ani finančného plnenia vyplývajúceho z vynaložených investícií, prípadne iných nákladov spojených s užívaním Predmetu nájmu počas celej doby nájmu súdnou ani inou cestou.

Článok IV VÝŠKA A SPLATNOSŤ NÁJOMNÉHO A SPÔSOB JEHO PLATENIA

1. Nájomné za užívanie Predmetu nájmu je zmluvnými stranami dohodnuté nasledovne:
 - Podľa článku II. Ods. 3 A) „STAVBY“ vo výške **19 632 EUR ročne** (2,327 €/m²/mes.)
(slovom: Devätnásťtisícšesťstotridsaťdva eur),
 - Podľa článku II. ods. 3 B) „POZEMKY“ vo výške **506,16 EUR ročne** (0,06 €/m²/mes.)
(slovom: Päťstošesť 16/100 eur),**SPOLU ročný nájom vo výške 20 138,16 EUR**
(slovom: Dvadsaťtisícstotridsaťosem 16/100 eur)
2. Nájomca je povinný uhrádzať Prenajímateľovi okrem nájomného podľa bodu 1. tohto článku Zmluvy aj úhrady za plnenia spojené s poistením Predmetu nájmu na základe vystavenej faktúry na refundáciu uhradeného poistného za príslušné poistné obdobie.
3. Nájomca na vlastné náklady zabezpečuje prevádzkové nákladov spojených s užívaním Predmetu nájmu:
 - a) dodávka tepla;
 - b) dodávka teplej vody;
 - c) dodávka studenej vody;
 - d) stočné a zrážkové vody;
 - e) dodávka elektrickej energie;
 - f) dodávka plynu;
 - g) odvoz komunálneho odpadu;
 - h) telekomunikačné a internetové služby;
 - i) služby zabezpečenia televízneho signálu;
4. Zmluvné strany sa dohodli, že Nájomca bude hradiť **nájomné za užívanie Predmetu nájmu spolu mesačne vo výške 1 678,18 EUR** (slovom: jedentisícšesťstosedemdesiatosem 18/100 eur), pričom úhradu tejto sumy je Nájomca povinný platiť bezhotovostným prevodom na účet Prenajímateľa, uvedený v záhlaví tejto Zmluvy. Zmluvné strany sa dohodli, že dňom uhradenia nájomného podľa tejto Zmluvy sa bude považovať deň, keď bude suma tejto platby pripísaná na bankový účet Prenajímateľa.
5. Nájomné za užívaním Predmetu nájmu sú **splatné mesačne vopred, najneskôr k 15. dňu mesiaca predchádzajúceho mesiaca, za ktorý sa úhrada uskutočňuje**. V prípade, ak Nájomca neuhradí riadne a včas nájomné a paušálne úhrady za plnenia spojené s užívaním Predmetu nájmu v lehote podľa tohto bodu má Prenajímateľ nárok na zmluvnú pokutu vo výške 0,5% z dlžnej sumy za každý aj začatý deň omeškania. Zmluvná pokuta je splatná do 15 dní odo dňa doručenia jej vyúčtovania Nájomcovi.

6. Nájomca je povinný pri prevzatí Predmetu nájmu zaplatiť na účet Prenajímateľa zábezpeku v sume jedno (1) mesačného nájomného, ktoré bude Nájomcovi po skončení nájmu a po zaplatení všetkých záväzkov voči Prenajímateľovi do 10 dní vrátené. V prípade, že Nájomca si voči Prenajímateľovi záväzky do skončenia nájmu nevyrovná, tieto mu budú započítané voči zaplatenej zábezpeke.
7. Na základe písomnej výzvy Prenajímateľa je Nájomca povinný v lehote siedmich (7) kalendárnych dní odo dňa jej doručenia doplniť zábezpeku do pôvodne dohodnutej výšky, ak Prenajímateľ preukázateľne použije zábezpeku alebo jej časť na úhradu svojich splatných pohľadávok voči Nájomcovi. Ak Nájomca nedoplní zábezpeku a to ani v dodatočnej lehote piatich (5) kalendárnych dní odo dňa jej splatnosti, je povinný zaplatiť Prenajímateľovi zmluvnú pokutu vo výške 3,- EUR za každý aj začatý deň omeškania so splnením uvedenej povinnosti.
8. Nájomné je možné zmeniť raz za rok v januári v tom istom rozsahu nahor alebo nadol, ako sa mení indexové číslo v rozhodnom období a to tak, že sa o tento rozdiel upraví nájomné. Takto upravené nájomné bude základom na ďalšie úpravy.

Článok V PRÁVA A POVINNOSTI ZMLUVÝCH STRÁN

1. Prenajímateľ je povinný zabezpečiť Nájomcovi plný a nerušený výkon práv spojený s užívaním Predmetu nájmu.
2. Nájomca je oprávnený užívať Predmet nájmu v rozsahu a spôsobom dohodnutým v Zmluve, v súlade s prevádzkovým režimom, udržiavať ho v stave, ktorý zodpovedá povahe a účelu nájmu a po skončení nájmu ho vrátiť v stave, v akom ho prevzal s prihliadnutím na obvyklé opotrebenie.
3. Nájomca má povinnosť dať do pôvodného stavu Predmet nájmu, okrem realizovaných stavebných úprav, ktoré boli vykonané s vopred udeleným písomným súhlasom Prenajímateľa.
4. Nájomca je povinný na svoje náklady udržiavať Predmet nájmu v prevádzkyschopnom stave. Nájomca sa zaväzuje zabezpečiť na svoje náklady všetky opravy Predmetu nájmu a obstaráť opravu Predmetu nájmu a jeho vybavenia (položiek vyznačených tyrkysovou farbou podľa prílohy TAB 3.1 – Životnosť a cykly opráv stavebných konštrukcií a prvkov) a to v čo najskoršom termíne. V opačnom prípade je Nájomca povinný bezodkladne uhradiť vzniknutú škodu Prenajímateľovi, ak tento zabezpečí opravu namiesto Nájomcu.
5. Nájomca preberá na seba všetky povinnosti vyplývajúce zo všeobecne záväzných právnych predpisov, zabezpečovať počas doby nájmu na vlastné náklady pravidelné servisné prehliadky, tlakové skúšky a revízie vyhradených elektrických rozvodov, plynových a tlakových zariadení, ktoré sú súčasťou Predmetu nájmu.
6. Nájomca je povinný bez zbytočného odkladu oznámiť Prenajímateľovi potrebu opráv, ktoré má Prenajímateľ urobiť a umožniť vykonanie týchto i iných nevyhnutných opráv (položiek vyznačených žltou farbou podľa prílohy TAB 3.1 – Životnosť a cykly opráv stavebných konštrukcií a prvkov), inak Nájomca zodpovedá za škodu, ktorá nesplnením povinností vznikla.
Prechodné ustanovenie: Vzniknutú potrebu opráv položiek uvedených v čl. V ods. 6 tejto Zmluvy, podľa prílohy TAB 3.1. a v zmysle Odporúčaného cyklu opráv do 25 rokov, zabezpečí Nájomca z prostriedkov Fondu opráv, ktoré vytvoril doposiaľ podľa nájomnej zmluvy z 26.1.2015 v znení doplnkov. Súhlas Prenajímateľov k čerpaniu tohto Fondu opráv tým nie je dotknutý.

7. V prípade havárie, resp. jej hrozby je Nájomca povinný okamžite umožniť Prenajímateľovi prístup k zariadeniam /k rozvodom plynu, elektrine apod./.
8. Nájomca je povinný poistiť sa na vlastné náklady pre prípad spôsobenia škody na prenajatej nehnuteľnosti. Kópiu poistnej zmluvy je povinný predložiť Prenajímateľovi.
9. Nájomca berie na vedomie, že poistenie Predmetu nájmu – nehnuteľnosti podľa čl. IV. ods. 2 tejto zmluvy zahŕňa len poistenie stavby. Vybavenie a zariadenie nehnuteľnosti, ktoré je majetkom nájomcu si nájomca poisťuje na vlastné náklady.
10. Za účelom kontroly dodržiavania zmluvných podmienok Nájomca na požiadanie Prenajímateľa umožní vstup Prenajímateľovi do Predmetu nájmu.
11. Nájomca preberá na seba všetky povinnosti vyplývajúce zo všeobecne záväzných právnych predpisov v oblasti Bezpečnosť a ochrana zdravia pri práci (ďalej ako „**BOZP**“) a pri Požiarnej ochrane (ďalej ako „**PO**“), v zmysle ktorých bude zabezpečovať BOZP a PO v celom Predmete nájmu a za ne v plnej miere zodpovedať. Nájomca ako prevádzkovateľ Predmetu nájmu preberá na seba zodpovednosť za dodržiavanie všetkých primeraných a potrebných opatrení na zachovanie bezpečnosti a ochrany zdravia osôb, ktoré sa v čase nájmu budú nachádzať v Predmete nájmu, ako aj opatrenia na ochranu majetku nachádzajúceho sa v Predmete nájmu
12. Za škodu v prenajatej nehnuteľnosti a na zariadeniach Prenajímateľa spôsobenú zavinením Nájomcu zodpovedá Nájomca. Nájomca sa taktiež zaväzuje nahradiť škodu, ktorá vznikla na Predmete nájmu v rozsahu presahujúcom obvyklé opotrebenie. Vzniknuté škody sa zaväzuje nahradiť Prenajímateľovi do 30 dní od ich vzniku.

Článok VI **ZÁVEREČNÉ USTANOVENIA**

1. Táto Zmluva nadobúda platnosť dňom podpisu oboch zmluvných strán a účinnosť dňom nasledujúcim po dni jej zverejnenia v Centrálnom registri zmlúv v zmysle § 47a ods. 1 zákona č. 40/1964 Zb. Občiansky zákonník v znení neskorších predpisov.
2. Zmluvné strany sa zaväzujú zdržať akéhokoľvek konania, ktoré by bolo v rozpore s právom chránenými záujmami druhej strany a ktoré by mohlo poškodiť dobré meno zmluvnej strany.
3. Zmluvu je možné meniť a dopĺňať len po vzájomnej dohode oboch zmluvných strán formou dodatku. Takéto dodatky musia mať písomnú formu a musia obsahovať dátum a nadobudnutia účinnosti.
4. Zmluva je vyhotovená v dvoch (2) vyhotoveniach, z ktorých každá zmluvná strana obdrží jedno vyhotovenie.
5. Zmluvné strany si pri odovzdaní a ukončení Predmetu nájmu vyhotovia preberací protokol o zariadení, technickom stave Predmetu nájmu (Príloha č. 3).
6. Zmluvné strany vyhlasujú, že sú oprávnené s predmetom zmluvy nakladať, že ich zmluvná voľnosť nie je obmedzená, ako aj to že táto Zmluva bola uzavretá na základe ich slobodne, vážne a zrozumiteľne prejavenej vôle a na znak súhlasu s jej obsahom túto vlastnoručne podpísali.

V Krásnej Vsi dňa

Za Prenajímateľa:

Za Nájomcu:

.....
Obec Krásna Ves
Ing. Milan Došek, starosta obce

.....
Centrum sociálnej starostlivosti Podhorie, n. o.
Mgr. Martina Pavlisová, riaditeľka

Meranie

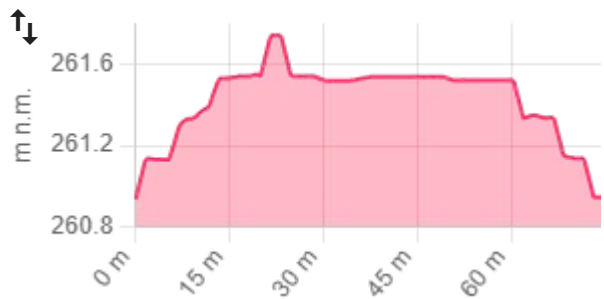


Meranie 18

Vodorovná dĺžka **74 m**
 Obvod **74 m**

Plocha **163 m²**

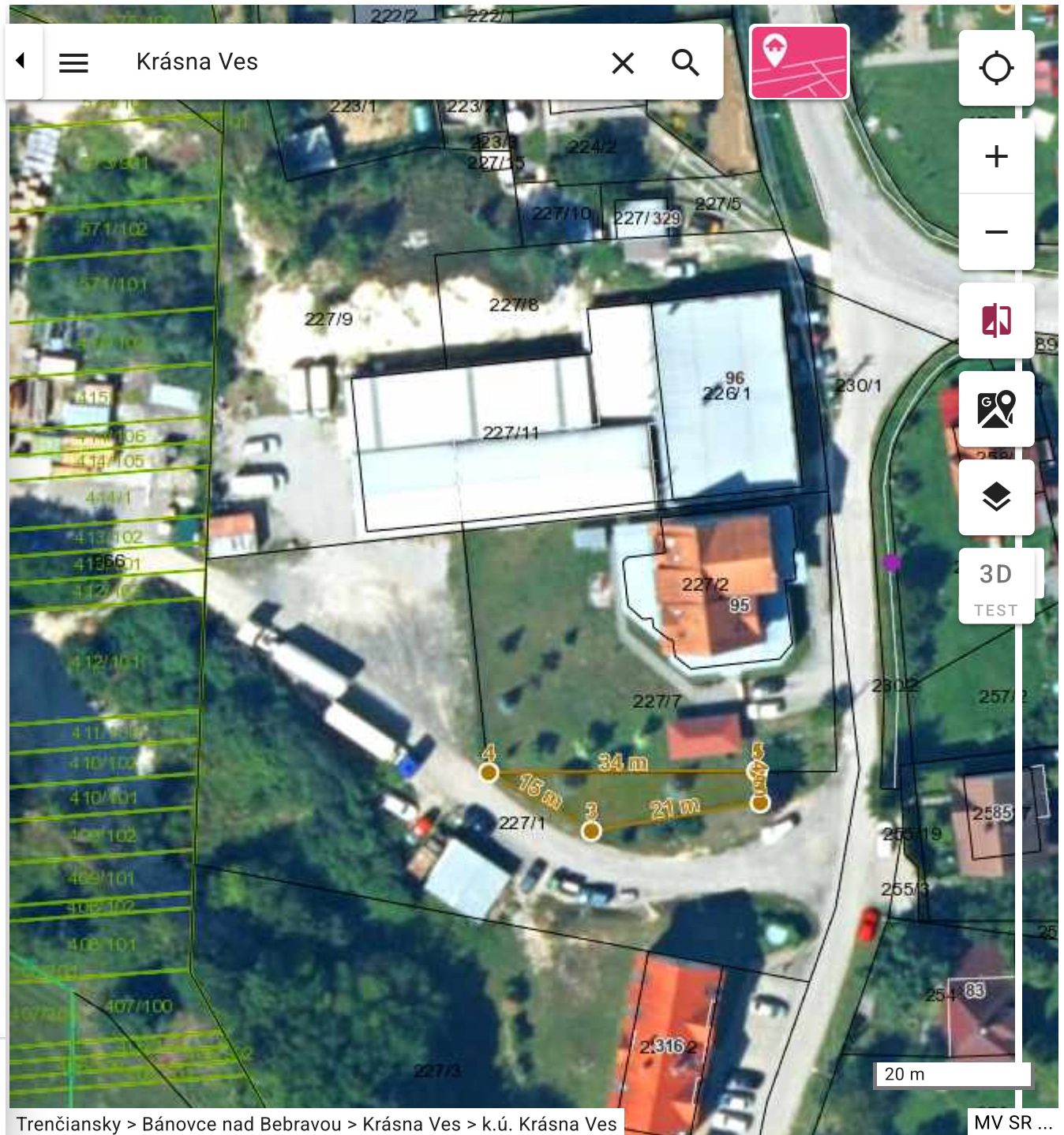
Výškový profil (Bpv, DMR5)



Body (5)

	S-JTSK (JTSK03)		Bpv, DMR5
	X (m)	Y (m)	H (m n.m.)
1.	1212011	484014	261
2.	1212015	484014	261

UKONČIŤ MERANIE



Trenčiansky > Bánovce nad Bebravou > Krásna Ves > k.ú. Krásna Ves

MV SR ...

Životnosť a cykly opráv stavebných konštrukcií a prvkov TZB

TAB. 3.1

P.č.	Konštrukcia TZB	Konštrukčné prvky a prvky TZB	Skupina	Základná životnosť [roky]	Odporúčaný cyklus opráv [roky]	rozsah opráv (%)	Harmonogram údržby a opráv v rokoch																			
							5	10	15	20	25	30	35	40	45	50	55	60	65	70	75	80	85	90	95	100
1	Nosné a výplňové konštrukcie	Základy	A	100	100	100																3				
2		Nosné steny murované z pálených tehál	A	100	100	100																	3			
3		Nosné steny murované z pórobetónu	A	80	80	100																3				
4		Nosné steny železobetónové panelové	A	80	80	100																3				
5		Nosné steny železobetónové monolitické	A	100	100	100																	3			
6		Priečky murované z pálených tehál	A	100	100	100																	3			
7		Priečky murované z pórobetónu	A	100	100	100																	3			
8		Priečky železobetónové panelové	A	100	100	100																	3			
9		Priečky pórobetónové panelové	A	100	100	100																	3			
10		Priečky kostrové (umacart, duplex, sádrokartón)	B	30	10	5	1	1	2	1	1	2	1	1	1	2*							3			
11		Strop keramický	A	80	80	100																3				
12		Strop železobetónový	A	100	100	100																	3			
13		Strop drevený	A	80	80	100																3				
14		Krov oceľový pozinkovaný	B	80	40	20						1										3				
15		Krov oceľový s náterom	B	80	10	50	1	1	1	1	1	1	1	1*								3				
16		Krov oceľový pozinkovaný s náterom	B	80	15	10		1		1		1		1*								3				
17		Krov drevený	A	80	80	100																3				
18		Krov železobetónový	A	100	100	100																	3			
19	Obvodový plášť	Silikátový - ľahký pórobetón, montovaný	B	80	40	10					1										3					
20		Silikátový - ľahký pórobetón, murovaný	B	100	50	10							1										3			
21		Silikátový - ľahký keramzitbetón, troskopemzobetón, montovaný	B	80	40	10						1										3				
22		Silikátový - ľahký keramzitbetón, troskopemzobetón, murovaný	B	80	40	10						1										3				
23		Silikátový - ťažký (železobetón, pálená keramika) montovaný	B	80	40	5						1										3				
24		Silikátový - ťažký (železobetón, pálená keramika) murovaný	B	100	40	10						1										1	3			
25		Kovoplastický	C	40	40	100						2										2*	3			
26		Drevený	C	30	30	100				2					2							2*	3			
27		Styky otvorené, len s dažďovou prekážkou	B	20	5	50	1	1	1	2	1	1	1	2	1	1	1	2	1	1	1	2	1	1*	3	
28		Styky zatmelené kaučukovým tmelom	B	20	10	50		1		2	1	2		1	2		1	2		1	2		1*	3		
29		Styky zatmelené silikónovým tmelom	B	20	10	30		1		2	1	2		1	2		1	2		1	2		1*	3		
30		Styky zatmelené akrylátovým tmelom	B	30	15	20			1		2		1		2					1			2*	3		
31		Dilatačný styk z pozinkovaného plechu	B	40	10	10		1		1	1	2		1	1		1	1				2	1*	3		
32		Dilatačný styk z medeneho plechu	A	80	80	100																3				
33		Dilatačný styk z hliníkového plechu	A	80	80	100																3				
34		Omietky vonkajšie vápennocementové	B	20	10	20		1		2		1		2		1	2		1	2		2	1*	3		
35		Omietky vonkajšie brizolitové	B	60	25	50				1				1	2							1*		3		
36		Omietky vonkajšie cementové	B	40	25	20				1		2					1					2		3		
37		Omietky vonkajšie umelokamenné	B	80	40	20						1										3				
38		Nástreky vonkajšie silikátové	C	15	15	100			2		2		2		2		2				2		2*	3		
39		Nástreky vonkajšie syntetické	C	15	15	100			2		2		2		2		2				2		2*	3		
40		Obklady vonkajšie keramické	B	80	40	20						1										3				
41		Obklady vonkajšie kamenné	B	100	50	20								1										3		
42		Obklady vonkajšie betónové	B	80	40	20							1									3				
43		Vláknocementový kompozit	B	40	20	20			1			2				1						2*		3		

Životnosť a cykly opráv stavebných konštrukcií a prvkov TZB

TAB. 3.1

P.č.	Konštrukcia TZB	Konštrukčné prvky a prvky TZB	Skupina	Základná životnosť [roky]	Odporúčaná cyklus opráv [roky]	Odporúčaná rozsah opráv (%)	Harmonogram údržby a opráv v rokoch																			
							5	10	15	20	25	30	35	40	45	50	55	60	65	70	75	80	85	90	95	100
86	Otvorové konštrukcie	Dvere v spoločných priestoroch plastové	B	40	20	15				1			2			1			2*				3			
87		Dvere v spoločných priestoroch kovové	B	40	10	10		1		1		1	2		1	1		1	2		1*		3			
88		Zárubne vnútorné drevené	C	80	80	40													3							
89		Zárubne vnútorné oceľové	B	80	40	10							1						3							
90		Zárubne vonkajšie drevené	B	30	10	10		1		1		2	1		1		2		1			2*		3		
91		Zárubne vonkajšie oceľové	B	80	40	10							1						3							
92		Nátery dvier a okien vnútorných syntetické	C	10	10	100		2		2		2	2		2		2		2		2*			3		
93		Nátery dvier a okien vnútorných olejové	C	15	15	100			2		2			2			2			2		2*		3		
94		Nátery dvier a okien vnútorných ekologické, vodou riediteľné	C	10	10	100		2		2		2	2		2		2		2		2*			3		
95		Nátery dvier a okien vonkajších syntetické	C	5	5	100	2	2	2	2	2	2	2	2	2	2	2	2	2	2	2	2*	2*	3		
96		Nátery dvier a okien vonkajších olejové	C	10	10	100	2		2		2		2		2		2		2		2*			3		
97		Vonkajšie parapety pozinkované	C	40	40	100							2							2*				3		
98		Vonkajšie parapety hliníkové	A	80	80	100														3						
99		Vonkajšie parapety medené	A	80	80	100														3						
100		Vonkajšie parapety terazzové	B	80	40	15							1							3						
101		Vonkajšie parapety betónové	B	80	20	5			1				1				1			3						
102		Vnútorné parapety terazzové	B	80	40	5							1							3						
103		Vnútorné parapety betónové	B	80	40	10							1							3						
104		Vnútorné parapety – masív	B	50	25	10				1					2				1					3		
105		Vnútorné parapety lisované	B	50	25	5				1					2				1					3		
106		Vnútorné parapety plastové	C	40	40	100							2							2*				3		
107		Kovanie okien kotvené do dreva	B	40	10	10		1		1		1	2		1		1		1	2		1*		3		
108		Kovanie okien kotvené do plastu	B	50	25	5				1					2				1					3		
109		Kovanie okien kotvené do kovu	B	40	10	5		1		1		1	2		1		1		1	2		1*		3		
110		Kovanie dverí kotvené do dreva	B	40	20	5				1			2				1			2*				3		
111		Kovanie dverí kotvené do plastu	B	50	25	5				1					2				1					3		
112		Kovanie dverí kotvené do kovu	B	40	20	5				1			2				1			2*				3		
113		Žalúzie, rolety vnútorné plastové	C	10	5	100	1	2	1	2	1	2	1	2	1	2	1	2	1	2	1	2*	1*	3		
114		Žalúzie, rolety vnútorné kovové	C	15	5	100	1	1	2	1	1	2	1	1	2	1	1	2	1	1	2	1	2*	1*	3	
115		Žalúzie, rolety vnútorné drevené	C	15	5	100	1	1	2	1	1	2	1	1	2	1	1	2	1	1	2	1	2*	1*	3	
116		Žalúzie, rolety vnútorné textilné	C	10	5	100	1	2	1	2	1	2	1	2	1	2	1	2	1	2	1	2*	1*	3		
117		Žalúzie, rolety vonkajšie plastové	C	15	5	100	1	1	2	1	1	2	1	1	2	1	1	2	1	1	2	1	2*	1*	3	
118		Žalúzie, rolety vonkajšie kovové	C	10	5	100	1	2	1	2	1	2	1	2	1	2	1	2	1	2	1	2	1	2*	1*	3
119	Žalúzie, rolety vonkajšie drevené	C	30	10	100		1		1		2		1		1		2		1		2*		3			
120	Vysunuté konštrukcie	Nosná doska balkónu (lodžie) betónová	B	80	20	10				1			1			1			3							
121		Nosná doska balkónu (lodžie) oceľová	B	40	20	5				1			2				1			2*				3		
122		Kotvenie zábradlia zhora alebo z čela	B	40	20	10				1			2				1			2*				3		
123		Kotvenie zábradlia zo spodu	B	40	20	5				1			2				1			2*				3		
124		Výplň zábradlia oceľové tyčky	C	40	10	100		1		1		1	2		1		1		1	2		1*		3		
125		Výplň zábradlia plech smaltovaný	C	40	40	100							2							2*				3		
126		Výplň zábradlia plech hliníkový	A	80	80	100														3						
127	Výplň zábradlia bezpečnostné sklo	C	40	40	100								2						2*				3			

Životnosť a cykly opráv stavebných konštrukcií a prvkov TZB

TAB. 3.1

P.č.	Konštrukcia TZB	Konštrukčné prvky a prvky TZB	Skupina	Základná životnosť [roky]	Odporúčaný cyklus opráv [roky]	rozsah opráv (%)	Harmonogram údržby a opráv v rokoch																					
							5	10	15	20	25	30	35	40	45	50	55	60	65	70	75	80	85	90	95	100		
128	Vysunuté konštrukcie	Výplň zábradlia drevo	B	25	10	10		1		1	2		1		1	2		1		1	2		1		1*	3		
129		Výplň zábradlia plast (polykarbonát ap.)	C	30	30	100						2													2*	3		
130		Podlaha keramická dlažba	B	80	10	20		1		1		1		1		1		1		1*		3						
131		Podlaha terazzová dlažba	B	80	20	5				1				1									3					
132		Podlaha betónová dlažba	B	80	20	30				1				1									3					
133		Podlaha - pochôdzna stierková hydroizolácia	C	15	15	100			2			2		2		2						2				2*	3	
134		Odkvap dosky plech pozinkovaný	C	40	10	100		1		1		1		2		1		1		1		2			1*	3		
135		Odkvap dosky plech hliníkový	A	80	80	100																	3					
136		Odkvap dosky plech medený	A	80	80	100																	3					
137		Odkvap dosky keramická tvarovka	B	80	20	5				1				1				1				3						
138		Odkvap dosky betónová tvarovka	B	80	20	10				1				1				1				3						
139		Zasklenie lodžie hliníkovými profilmi	B	80	20	5				1				1				1				3						
140		Zasklenie lodžie plastovými profilmi	B	80	20	10				1				1				1				3						
141		Zasklenie lodžie oceľovými profilmi	B	40	20	20				1				2				1				2*					3	
142		Zasklenie lodžie drevenými profilmi	B	40	10	20		1		1		1		2		1		1		1		2			1*	3		
143		Zasklenie lodžie bezrámkový systém	B	80	20	10				1				1				1				3						
144		Strecha	Krytina krovu asfaltové šindle s posypom	C	40	20	10				1			2				1				2*					3	
145			Krytina krovu asfaltové šindle s medeným (hliníkovým) plechom	A	80	80	100																3					
146			Krytina krovu vláknocementová	B	50	20	5				1				1		2					1				1*	3	
147			Krytina krovu betónová škridla	B	80	20	5				1				1				1				3					
148	Krytina krovu keramická pálená škridla		B	80	10	5		1		1		1		1		1		1		1*		3						
149	Krytina krovu pozinkovaný plech		B	30	5	12,5	1	1	1	1	1	1	2	1	1	1	1	1	1	2	1	1	1	1	1	1	1	3
150	Krytina krovu medený, hliníkový plech		A	80	80	100																	3					
151	Krytina krovu šablóny z pozinkovaného plechu		B	30	5	12,5	1	1	1	1	1	2	1	1	1	1	1	1	2	1	1	1	1	1	1	1	1	3
152	Krytina krovu šablóny z medeného (hliníkového) plechu		A	80	80	100																	3					
153	Krytina plochej strechy z oxidovaných asfaltov		B	20	5	25	1	1	1	2	1	1	1	2	1	1	1	1	2	1	1	1	2	1	1	1*	3	
154	Krytina plochej strechy z modifikovaných asfaltov		B	25	5	25	1	1	1	1	2	1	1	1	1	2	1	1	1	1	1	2	1	1	1	1*	3	
155	Krytina plochej strechy z mäčkého PVC		C	20	10	5		1		2		1		2		1		2		1		2			1*	3		
156	Krytina plochej strechy z chlórprených kaučukov		C	25	15	5			1		2			1		2				1		2			1*	3		
157	Terazzové dlaždice - terasy		B	60	20	5				1				1				2				1*					3	
158	Vetracie nadstavce liatina		A	80	80	100																	3					
159	Vetracie nadstavce plech pozinkovaný		B	40	5	10	1	1	1	1	1	1	1	2	1	1	1	1	1	1	1	1	2	1	1*	1*	3	
160	Vetracie nadstavce PVC		C	40	40	100								2								2*					3	
161	Vetracie nadstavce betónové		B	80	40	5								1									3					
162	Výlezy na strechu pozinkované		B	40	5	10	1	1	1	1	1	1	1	2	1	1	1	1	1	1	1	1	2	1	1*	1*	3	
163	Výlezy na strechu len s náterom		B	40	5	30	1	1	1	1	1	1	1	2	1	1	1	1	1	1	1	1	2	1	1*	1*	3	
164	Oplechovanie strechy z pozinkovaného plechu		B	40	5	10	1	1	1	1	1	1	1	2	1	1	1	1	1	1	1	1	2	1	1*	1*	3	
165	Oplechovanie strechy z medeného plechu		A	80	80	100																	3					
166	Oplechovanie strechy z hliníkového plechu		A	80	80	100																	3					
167	Oplechovanie strechy plastové		C	40	40	100								2								2*					3	
168	Vodorovné žľaby všetkých typov		C	25	10	30		1		1	2		1		1	2		1		1	2		1		1*	3		
169	Odpadové zvody povrchové		C	25	10	15		1		1	2		1		1	2		1		1	2		1		1*	3		

Životnosť a cykly opráv stavebných konštrukcií a prvkov TZB

TAB. 3.1

P.č.	Konštrukcia TZB	Konštrukčné prvky a prvky TZB	Skupina	Základná životnosť [roky]	Odporúčaná cyklus opráv [roky]	rozsah opráv (%)	Harmonogram údržby a opráv v rokoch																							
							5	10	15	20	25	30	35	40	45	50	55	60	65	70	75	80	85	90	95	100				
170	Strecha	Snehové zachytávače	C	25	10	100		1		1	2		1		1	2		1		1	2		1		1*	3				
171		Komínové telesá	B	40	20	20				1				2											2*		3			
172		Komínové nadstavce AZC a ostatné	C	15	15	100			2				2			2										2*	3			
173	Schody	Schodišťové stupne kamenné	A	100	100	100																					3			
174		Schodišťové ramená železobetónové	A	100	100	100																					3			
175		Schodišťové ramená oceľové	B	80	40	10							1												3	×	×	×		
176		Podesty železobetónové	A	100	100	100																						3		
177		Podesty oceľové	A	80	80	100																				3	×	×	×	
178		Nášľapná vrstva liate terazzo	B	80	20	5				1				1												3	×	×	×	
179		Nášľapná vrstva poter cementový - pálený	B	40	20	10				1				2												2*		3		
180		Nášľapná vrstva dlažba keramická	B	80	20	5				1				1												3	×	×	×	
181		Nášľapná vrstva dlažba terazzová	B	80	20	5				1				1												3	×	×	×	
182		Nášľapná vrstva guma	C	10	10	100		2		2		2		2		2		2		2		2		2		2	2*	3		
183		Nášľapná vrstva PVC	C	5	5	100	2	2	2	2	2	2	2	2	2	2	2	2	2	2	2	2	2	2	2	2	2	2*	2*	3
184		Schodišťové zábradlie oceľové	B	80	40	5								1												3	×	×	×	
185		Madlo schodišťového zábradlia kovové	B	80	40	5								1												3	×	×	×	
186		Madlo schodišťového zábradlia drevené	C	40	40	100								2												2*		3		
187		Madlo schodišťového zábradlia PVC	C	40	40	100								2												2*		3		
188		Výplň schodišťového zábradlia oceľová	B	80	40	5								1												3	×	×	×	
189		Výplň schodišťového zábradlia bezpečnostné sklo	B	40	10	10		1		1		1		2		1		1		1		1		2		1*		3		
190		Schody vonkajšie železobetónové	A	50	25	50					1					2								1				3		
191		Schody vonkajšie betónové	A	50	25	40					1					2								1				3		
192		Schody vonkajšie oceľové	B	70	35	100							1											2				3		
193		Schody vonkajšie zábradlie oceľové	B	70	35	100							1											2				3		
194		Schody vonkajšie zábradlie železobetónové	B	80	40	10								1											3	×	×	×		
195		Madlo vonkajšieho schodišťového zábradlia kovové	B	70	35	5								1										2				3		
196		Madlo vonkajšieho schodišťového zábradlia drevené	C	20	20	100				2				2										2				3		
197		Madlo vonkajšieho schodišťového zábradlia PVC	C	20	20	100				2				2										2				3		
198		Výplň vonkajšieho schodišťového zábradlia kovová	B	40	5	20	1	1	1	1	1	1	1	2	1	1	1	1	1	1	1	1	1	2	1	1*	1*	3		
199		Výplň vonkajšieho schodišť. zábradlia bezpečnostné sklo	B	40	10	10		1		1		1		2		1		1		1		1		2		1*		3		
200		Výplň vonkajšieho schodišťového zábradlia betónová	B	80	40	10								1											3	×	×	×		
201	Chodby v spoločných priestoroch	Nášľapná vrstva liate terazzo	B	60	30	15					1											2				1*	3			
202		Nášľapná vrstva poter cementový - pálený	B	50	25	30					1					2							1					3		
203		Nášľapná vrstva dlažba keramická	B	40	20	20					1			2										1			2*	3		
204		Nášľapná vrstva PVC	C	10	10	100		2		2		2		2		2		2		2		2		2		2*		3		
205		Nášľapná vrstva guma	C	15	15	100				2		2		2		2		2		2		2		2		2*		3		
206		Nášľapná vrstva dlažba terazzová	B	60	30	10						1												2			1*	3		
207	Podlahy v bytoch	Nášľapná vrstva PVC	C	15	15	100			2		2		2		2		2		2		2		2		2*		3			
208		Nášľapná vrstva guma	C	20	20	100				2			2											2				3		
209		Nášľapná vrstva korok	C	10	10	100		2		2		2		2		2		2		2		2		2		2*		3		
210		Nášľapná vrstva dlažby keramické rezné	B	80	20	10					1			1										1			3	×	×	×
211		Nášľapná vrstva dlažby keramické glazované	B	80	20	5					1			1										1			3	×	×	×

Životnosť a cykly opráv stavebných konštrukcií a prvkov TZB

TAB. 3.1

P.č.	Konštrukcia TZB	Konštrukčné prvky a prvky TZB	Skupina	Základná životnosť [roky]	Odporúčaný cyklus opráv [roky]	rozsah opráv (%)	Harmonogram údržby a opráv v rokoch																			
							5	10	15	20	25	30	35	40	45	50	55	60	65	70	75	80	85	90	95	100
254	ZTI + Elektro (TZB)	Rúry rozvodu kanalizácie plastové	B	40	15	20			1					2			1				2			1*	3	
255		Rúry rozvodu kanalizácie liatinové, kameninové	B	80	40	20							1								3					
256		Rúry rozvodu kanalizácie azbestocementové	C	50	50	100											2								3	
257		Rúry rozvodu kanalizácie vláknocementové	B	40	20	20				1												2*			3	
258		Rúrky rozvodu plynu + armatúry	B	40	5	10	1	1	1	1	1	1	1	2	1	1	1	1	1	1	1	2	1	1*	1*	3
259		Zvislé rozvody VZT plechové – pozinkované	B	40	40	100								2								2*			3	
260		Zvislé rozvody VZT azbestocementové (X)	B	80	80	100																3				
261		Zvislé rozvody VZT plastové	B	40	40	100								2								2*			3	
262		Elektroinštalčné rozvody medené vodiče	B	60	20	100				1				1								1*			3	
263		Elektroinštalčné rozvody hliníkové vodiče	B	25	5	100	1	1	1	1	2	1	1	1	1	2	1	1	1	1	1	2	1	1	1*	3
264		Elektroinštalčné rozvody slaboprúdu	B	40	5	10	1	1	1	1	1	1	1	2	1	1	1	1	1	1	1	2	1	1*	1*	3
265		Ističe	B	40	10	10		1		1		1		2		1		1		1		2		1*	3	
266		Schodiskový automat	B	40	5	10	1	1	1	1	1	1	1	2	1	1	1	1	1	1	1	2	1	1*	1*	3
267		Zásuvky	B	40	5	10	1	1	1	1	1	1	1	2	1	1	1	1	1	1	1	2	1	1*	1*	3
268		Spínače a ovládače	B	40	10	10		1		1		1		2		1		1		1		2		1*	3	
269		Rozvádzače - rozpojovacie istiace skrine	B	80	20	10				1				1								3				
270		Rozvádzače - vykladacie konštrukcie	B	80	20	20				1				1								3				
271		Rozvádzače - oceľovoplechové rozvodnice	B	40	10	20		1		1		1		2		1		1		1		2		1*	3	
272		Bleskozvodové vedenie	B	50	10	10		1		1		1		2		1		1		1		1		1*	3	
273		Bleskozvodové tyče (jedna tyč)	B	80	40	20							1									3				
274		Bleskozvodové zemniace tyče	C	70	70	100															2				3	
275		Lapače pár	C	20	20	100				2				2								2			3	
276		Ventilátory	B	30	10	20		1		1		2		1		1		2		1		1		2*	3	
277		ÚK + výroba tepla (TZB)	Ústredné kúrenie podlahové - plastové rúrky	C	40	40	100							2								2*			3	
278			Ústredné kúrenie podlahové - medené rúrky	A	80	80	100																3			
279			Ústredné kúrenie podlahové - elektrické	C	25	25	100					1											1*			3
280			Ústredné kúrenie klasické - rozvody	B	40	10	10		1		1		1		2		1		1		1		2		1*	3
281	Ústredné kúrenie klasické - liatinové vykurovacie telesá		B	40	20	10				1				2				1				2*			3	
282	Ústredné kúrenie klasické - oceľové vykurovacie telesá		B	30	10	10		1		1		2		1		1		2		1		1		2*	3	
283	Výroba tepla kotol liatinový teplovodný		B	30	10	10		1		1		2		1		1		2		1		1		2*	3	
284	Výroba tepla kotol liatinový parný		B	25	10	10		1		1	2		1		1	2		1		1	2		1		1*	3
285	Výroba tepla kotol oceľový teplovodný		B	15	5	10	1	1	2	1	1	2	1	1	2	1	1	2	1	1	2	1	1	2*	1*	3
286	Výroba tepla kotol oceľový parný		B	10	5	20	1	2	1	2	1	2	1	2	1	2	1	2	1	2	1	2	1	2*	1*	3
287	Výroba tepla výmenník - vložka oceľová		B	10	5	10	1	2	1	2	1	2	1	2	1	2	1	2	1	2	1	2	1	2*	1*	3
288	Výroba tepla výmenník - vložka medená		B	25	10	10		1		1	2		1		1	2		1		1	2		1		1*	3
289	Výroba tepla čerpadlá		B	15	5	20	1	1	2	1	1	2	1	1	2	1	1	2	1	1	2	1	1	2*	1*	3
290	Výroba tepla kompresory		B	15	5	20	1	1	2	1	1	2	1	1	2	1	1	2	1	1	2	1	1	2*	1*	3
291	Výroba tepla ohrievač TUV		B	15	5	10	1	1	2	1	1	2	1	1	2	1	1	2	1	1	2	1	1	2*	1*	3
292	Výroba tepla expandér		B	30	10	10		1		1		2		1		1		2		1		1		2*	3	
293	Zámočnicke a tesárske konštr.		Zábradlie balkónové	B	40	10	10		1		1		2		1		1		1		2		1*		3	
294		Zábradlie lodžiové	B	40	10	10		1		1		2		1		1		1		2		1*		3		
295		Výplň deliacich priečok sklenená (bezpečnostné sklo)	B	40	10	10		1		1		2		1		1		1		2		1*		3		

Životnosť a cykly opráv stavebných konštrukcií a prvkov TZB

TAB. 3.1

P.č.	Konštrukcia TZB	Konštrukčné prvky a prvky TZB	Skupina	Základná životnosť [roky]	Odporúčaný cyklus opráv [roky]	rozsah opráv (%)	Harmonogram údržby a opráv v rokoch																			
							5	10	15	20	25	30	35	40	45	50	55	60	65	70	75	80	85	90	95	100
296	Zámočnícke a tesárske konštr.	Výplň deliacich priečok plechová	B	40	20	20				1			2				1			2*			3			
297		Výplň deliacich priečok na báze plastov	B	40	10	20		1		1		1	2		1		1		1	2		1*	3			
298		Oceľové výkladnice	B	30	15	10			1			2			1			2			1		2*	3		
299		Schodiskové vonkajšie zasklené steny	B	30	15	20			1			2			1			2			1		2*	3		
300		Ochranná konštrukcia výťahovej šachty	B	30	10	20		1		1		2		1		1		2			1		2*	3		
301		Vetracie mriežky	B	20	10	10		1		2		1	2		1		2		1	2		2	1*	3		
302		Vnútorňý rebrík pre výlez na strechu	B	40	10	20		1		1		1	2		1		1		1	2		2	1*	3		
303		Vonkajší rebrík pre výlez na strechu	B	30	10	30		1		1		2		1		1		2		1	1		2*	3		
304		Markízy nad vstupmi	B	40	10	5		1		1		1	2		1		1		1	2		2	1*	3		
305		Komínové lávky oceľové, roštové	B	40	15	20			1				2				1				2		1*	3		
306		Nátery zámočnických výrobkov vnútorné	B	15	15	100			2			2		2			2		2		2		2*	3		
307		Nátery zámočnických výrobkov vonkajšie	B	10	10	100		2		2		2	2		2		2		2	2		2	2*	3		
308		Nátery vykurovacích telies, potrubí a armatúr - vnútorné	B	15	15	100			2			2		2		2		2		2		2	2*	3		
309		Rohože a škrabáky na obuv	C	20	20	100				2			2				2				2			3		
310		Klepače kobercov	C	30	30	100						2					2						2*	3		
311		Laťové pivničné boxy	B	40	20	20				1			2					1					2*	3		
312		Drevené rohože do práčovne	C	5	5	100	2	2	2	2	2	2	2	2	2	2	2	2	2	2	2	2	2*	3		
313		Výťahy	Výťah osobný	B	30	10	30	1	1	2	1	1	2	1	1	2	1	1	2	1	2	1	2*	3		
314			Výťah nákladný	B	25	10	45	1		1	2		1	1	2		1	1	2		1	2		1*	3	
315			Výťah popolový	B	15	10	30	1	2		1	2		1	2		1	2		1	2		1	2*	3	
316	Elektromotory výťahu		B	20	10	30	1		2		1	2		1	2		1	2		1	2		1*	3		
317	Laná výťahu		C	10	10	100	2		2		2		2		2		2		2		2		2*	3		
318	Kabíny výťahu		B	30	10	30	1		1		2		1		1		2		1		1		2*	3		

Vyznačené položky - zabezpečuje a hradí NÁJOMCA

farba

Vyznačené položky - zabezpečuje a hradí PRENAJÍMATEĽ

farba

PREBERACÍ A ODOVZDÁVAJÚCI PROTOKOL („Protokol“)

Prenajímateľ:

Názov: **Obec Krásna Ves**
 Sídlo: Krásna Ves 142, 956 53 Krásna Ves
 IČO: 00 310 581
 V zastúpení: Ing. Milan Došek
 Kontakt: obec@krasnaves.sk
 Č. účtu: SK89 5600 0000 0006 1226 2001
 Bankové spojenie: Prima banka Slovensko, a.s.

(ďalej ako „Prenajímateľ“)

a

Nájomca:

Obchodné meno: **Centrum sociálnej starostlivosti Podhorie, n. o.**
 Sídlo: Krásna Ves č. 95, 956 53 Krásna Ves
 IČO: 36119512
 V zastúpení: Mgr. Martina Pavlisová, riaditeľka neziskovej organizácie
 Kontakt: riaditel@csspodhorie.sk
 Č. účtu: SK80 5600 0000 0006 6676 2001
 Bankové spojenie: Prima banka Slovensko, a.s.

(ďalej ako „Nájomca“)

Článok I

1. Prenajímateľ a Nájomca spoločne vyhlasujú, že uzavreli Nájomnú zmluvu, predmetom ktorej boli nehnuteľnosti špecifikované v bode 1 článku I Zmluvy.
2. Spolu s Predmetom nájmu špecifikovanom v bode 1 článku I Zmluvy Prenajímateľ týmto odovzdáva Nájomcovi aj nasledovné hnutelné veci:

.....

.....

.....

.....

.....

.....

.....
3. Nájomca svojím podpisom na tomto Protokole potvrdzuje riadne prevzatie Predmetu nájmu.
4. Zmluvné strany vyhlasujú a svojím podpisom na tomto Protokole potvrdzujú, že v čase odovzdania Predmetu nájmu je bez väd.

5. Stav meračov sú nasledovné:

Paušálne úhrady	Číslo merača	Stav
Elektrická energia		
Plyn		
Voda		
Iné		

6. Tento Protokol je vyhotovený v dvoch (2) vyhotoveniach, z ktorých každá zmluvná strana obdrží jedno (1) vyhotovenie.

V Krásnej Vsi dňa

Za Prenajímateľa:

Za Nájomcu:

.....

Obec Krásna Ves

Ing. Milan Došek, starosta obce

.....

Centrum sociálnej starostlivosti Podhorie, n. o.

Mgr. Martina Pavlisová, riaditeľka