

Obec Krásna Ves na základe § 6 ods. 1 a § 11 ods. 4 písm. g. zák. SNR č. 369/1990 Zb.
o obecnom zriadení v znení neskorších zmien a doplnkov a
v súlade s ustanoveniami zák. č. 131/2010 Z. z. o pohrebníctve v znení neskorších predpisov

v y d á v a

pre územie OBCE Krásna Ves toto

VŠEOBECNE ZÁVÄZNÉ NARIADENIE OBCE KRÁSNA VES O SPRÁVE A PREVÁDZKOVANÍ POHREBÍSK V OBCI KRÁSNA VES (Prevádzkový poriadok pohrebiska Krásna Ves)

č. 4/2011

§ 1

Úvodné ustanovenia

(1) Všeobecne záväzné nariadenie obce Krásna Ves o správe a prevádzkovaní pohrebiska na území obce Krásna Ves (ďalej len "prevádzkový poriadok pohrebiska") **upravuje správu a prevádzkovanie pohrebiska na území obce Krásna Ves** (ďalej len obec). Prevádzkový poriadok pohrebiska je vydávaný so súhlasom Regionálnym úradom verejného zdravotníctva.

(2) Prevádzkový poriadok pohrebiska **sa vzťahuje na** prevádzkovateľa pohrebiska (ďalej len "prevádzkovateľ"), na nájomníkov hrobových miest, na poskytovateľov služieb na pohrebisku a na návštevníkov pohrebiska.

§ 2

Základné pojmy

(1) Pre účely tohto nariadenia

a) ľudské pozostatky sú mŕtve ľudské telo¹,

b) ľudské ostatky sú ľudské pozostatky po pochovaní,

c) pochovanie je ukladanie ľudských pozostatkov do hrobu alebo hrobky na pohrebisku, uloženie spopolnených ľudských pozostatkov alebo ľudských ostatkov rozptylom na rozptylovej lúke alebo vsypom popola na vsypovej lúke alebo uloženie urny s popolom na pohrebisku /popol sa môže uložiť aj na inom mieste/,

d) pohrebisko je cintorín, kolumbárium, urnový háj, rozptylová lúka a vsypová lúka,

e) hrobové miesto je miesto na pohrebisku, ktoré je určené na vybudovanie hrobu, hrobky alebo miesto na uloženie urny,

f) hrob je hrobové miesto, ktoré vzniklo kopianím jamy na uloženie rakvy s ľudskými pozostatkami alebo ľudskými ostatkami do zeme.

g) exhumácia je vyňatie ľudských ostatkov z miesta, kde boli pochované.

1) § 43 zákona č.576/2004 Z. z. o zdravotnej starostlivosti, službách súvisiacich s poskytovaním zdravotnej starostlivosti a o zmene a doplnení niektorých zákonov v znení neskorších predpisov

§ 3

Zriadenie pohrebiska a rozsah poskytovaných služieb

(1) Obec zriadila pohrebisko vo svojom katastrálnom území na parcelách číslo: 65/1, 65/2 a 64 vo vlastníctve Obce Krásna Ves, na ktorom zabezpečuje pochovávanie.

(2) Obec prevádzkuje pohrebisko sama prostredníctvom Obecného úradu Krásna Ves.

(3) Na pohrebisku je vybudovaný dom smútku, ktorého nákres, popis a sanitačný plán tvorí prílohu č. 7 tohto poriadku.

(4) Na zriaďovanie hrobov, hrobiek, urnových hrobov a kolumbárií na pohrebisku **nie je potrebné stavebné povolenie alebo ohlásenie.**

(5) Ochranné pásmo pohrebiska je 50 metrov. Hranice ochranného pásma sú vyznačené na situácii v prílohe č. 1. V ochrannom pásme sa nesmú povoľovať a ani umiestňovať budovy. Vlastník pozemku v ochrannom pásme má nárok na primeranú náhradu za obmedzenie užívania pozemku.

(6) **Prevádzkovanie pohrebiska zahŕňa:**

- prideľovanie hrobových miest a vedenie evidencie súvisiacej s prevádzkou pohrebiska,
- uzatváranie nájomnej zmluvy za prenájom hrobového miesta,
- výkopové práce súvisiace s pochovávaním,
- pochovávanie,
- správu a údržbu pohrebiska,
- správu a údržbu komunikácií a zelene na pohrebisku.

§ 4

Prevádzkovateľ pohrebiska a jeho základné povinnosti

(1) **Prevádzkovateľom pohrebiska je: OBEC Krásna Ves**

(2) Prevádzkovateľ spravuje a prevádzkuje pohrebisko v obci Krásna Ves, na základe rozhodnutia Obecného zastupiteľstva prostredníctvom odborne spôsobilej osoby. Odborná spôsobilosť sa preukazuje osvedčením o vykonaní kvalifikačnej skúšky podľa zákona č. 470/2005 Z. z. o pohrebníctve.

(3) **Prevádzkovateľ:**

a) prevezme ľudské pozostatky alebo ľudské ostatky, ak je úmrtie doložené: listom o prehliadke mŕtveho a štatistickým hlásením o úmrtí vystaveným lekárom, ktorý vykonal prehliadku mŕtveho, pasom pre mŕtvolu, ak ide o medzinárodnú prepravu ľudských pozostatkov alebo ostatkov, ak ide o podozrenie zo spáchania trestného činu, vyžaduje sa súhlas orgánu činného v trestnom konaní.

b) prevádzkuje pohrebisko v súlade so schváleným prevádzkovým poriadkom pohrebiska,

c) vedie evidenciu hrobových miest a evidenciu prevádzkovania pohrebiska,

d) umožní prítomnosť obstarávateľa pohrebu a blízkych osôb pri konečnom uzavretí rakvy pred pochovaním,

e) zdržiava sa v styku s pozostalými necitlivého správania a pri smútočných obradoch umožňuje účasť cirkvi a iných osôb v súlade s prejavenu vôľou obstarávateľa pohrebu,

f) písomne informuje nájomcu o: skutočnosti, že uplynie lehota na ktorú bolo nájomné zaplatené, dátume ku ktorému sa má pohrebisko zrušiť, ak mu je známa jeho adresa. Súčasne túto informáciu zverejniť na mieste obvyklom na pohrebisku.

g) ak zistí, že ľudské ostatky nie sú ani po uplynutí ustanovenej tlecej doby zotleté, tleciu dobu primerane predĺži a na tento účel vyžiada posudok Regionálny úrad verejného zdravotníctva. Na základe tohto posudku upraví prevádzkový poriadok pohrebiska.

(4) Prevádzkovateľ je ďalej povinný:

- a) starať sa o verejnú zeleň nachádzajúcu sa na pohrebisku, vrátane jej pravidelnej údržby a zabezpečovať poriadok a čistotu na pohrebisku,
- b) vykonávať úpravu a čistenie komunikácií na pohrebisku,
- c) spravovať a udržiavať objekty nachádzajúce sa na pohrebisku, ako sú domy smútku a iné objekty tvoriace vybavenosť pohrebiska,
- d) starať sa o inžinierske siete na pohrebisku,
- e) starať sa o oplotenie pohrebiska,
- g) vykonávať dozor nad dodržiavaním tohto prevádzkového poriadku pohrebiska,
- h) zriaďovať miesta na hroby, miesta na urnové hroby alebo miesta na hrobky (ďalej len "hrobové miesta") na cintoríne, ktorý spravuje a prevádzkuje,
- i) vykonávať po zasypaní hrovej jamy zemou navŕšenie hrobu a jeho úpravu po zasypaní hrovej jamy zemou,
- j) osádzať urnové miesta,
- k) ukladať urny so spolnotenými telesnými pozostatkami zomretého v urnách do hrobových miest,
- l) značiť hrobové miesta na náklady nájomcu pokiaľ tento sám hrobové miesto neoznačí do 1. roka po uložení ľudských pozostatkov alebo ostatkov.

(5) Uložiť rakvu s ľudskými pozostatkami do hrovej jamy môžu vykonať i iné osoby, napr. požiarnici, poľovníci, vojaci a pod., na základe požiadavky oprávnenej osoby pod dozorom prevádzkovateľa.

(6) Práce uvedené v bode 4 i), j), k) a bode 5 tohto paragrafu môžu vykonať aj iné fyzické a právnické osoby, ktoré majú na to oprávnenie na zákona č. 470/2005 Z. z. o pohrebíctve, ktoré si objednali pozostalí, alebo správca cintorína. Za vykonávanie dozoru nad dodržiavaním tohto prevádzkového poriadku pohrebiska aj v tomto prípade zodpovedá správca cintorína.

§ 5

Nájomca hrobového miesta

(1) Uzavretím nájomnej zmluvy prevádzkovateľ pohrebiska prenecháva za nájomné nájomcovi hrobové miesto na uloženie ľudských pozostatkov alebo ľudských ostatkov.

(2) Nájomná zmluva sa uzatvára na dobu určitú a nesmie byť vypovedaná skôr, ako po uplynutí tlecej doby na pohrebisku.

(3) Nájomné právo na hrobové miesto oprávňuje nájomcu nakladať s týmto miestom podľa tohto prevádzkového poriadku pohrebiska.

(4) Nájomca je povinný:

- dodržiavať ustanovenia prevádzkového poriadku, ktoré sa týkajú povinnosti nájomcu hrobového miesta,

- užívať hrobové miesto podľa nájomnej zmluvy,
- udržiavať prenajaté hrobové miesto v poriadku na vlastné náklady,
- oznamovať prevádzkovateľovi pohrebiska všetky zmeny údajov potrebné na vedenie evidencie hrobových miest,
- udržiavať poriadok na pohrebisku,
- realizovať stavebné úpravy hrobového miesta len na základe povolenia prevádzkovateľa pohrebiska, pričom za stavebnú úpravu sa považuje vybudovanie alebo oprava obruby, osadenie alebo oprava pomníka (t.j. náhrobného kameňa), náhrobnej dosky (t.j. platne) hrobového miesta, vybudovanie alebo oprava urnovej schránky, vybudovanie alebo oprava hrobky. Príslušenstvo hrobu (pomníky, kríže a p.) musia byť osadené tak, aby neohrozovalo iných návštevníkov a okolité hrobové miesta. Nájomca a osoba vykonávajúca stavebné úpravy hrobového miesta nesmie odkladať časti príslušenstva hrobu na iné hrobové miesta alebo ich opierať o príslušenstvo iných hrobov.
- stavebné úpravy je nájomca povinný nahlásiť prevádzkovateľovi pohrebiska pred ich uskutočnením a je povinný prevádzkovateľovi pohrebiska nahlásiť aj jeho skončenie.

(5) Na pohrebisku je zakázané umiestňovať lavičky a podobné doplnkové zariadenia a vysádzať dreviny a kríky bez predchádzajúceho súhlasu prevádzkovateľa pohrebiska.

§ 6

Dĺžka tlecej doby

(1) Dĺžka tlecej doby na pohrebisku je 20 rokov.

§ 7

Ukladanie ľudských a spolnotených pozostatkov, exhumácia

(1) Rakva s ľudskými pozostatkami sa ukladá do samostatného hrobu, ak všeobecný záujem nevyžaduje jej uloženie do spoločného hrobu.

(2) Ak sa počíta s ďalším uložením rakvy s ľudskými pozostatkami do toho istého hrobového miesta, musí byť hĺbka hrobu 200 cm.

(3) Do toho istého hrobu možno pred uplynutím tlecej doby uložiť rakvu s ľudskými pozostatkami, len ak ich možno umiestniť nad úroveň naposledy pochovaných ľudských ostatkov a vrstva nad rakvou bude najmenej 1m.

(4) Rakvu s ľudskými pozostatkami možno uložiť aj do hrobky vybudovanej na tento účel. Rakva uložená do hrobky musí byť zabezpečená proti úniku zápachu do okolia a musí byť vyrobená tak, aby chránila ľudské ostatky pred hlodavcami.

(5) Spolnotené ľudské pozostatky možno ukladať:

- a) v urne do kobky vybudovanej na tento účel,
- b) v urne pripevnenej k náhrobku vlozenej do osobitnej schránky,
- c) v urne do hrobu rodinného príslušníka,
- d) voľne zmiešať so zemou na hrobe rodinného príslušníka.

(6) Rakvu a ľudskými pozostatkami alebo urnu so spolnenými ľudskými pozostatkami možno uložiť do existujúceho hrobu len s písomným súhlasom nájomcu hrobového miesta.

(7) O spôsobe uloženia popola sa vedie evidencia ako pri uložení rakvy.

(8) Ľudské ostatky je možné exhumovať na

a) príkaz sudcu alebo prokurátora,²⁾ alebo

b) žiadosť obstarávateľa pohrebu alebo blízkej osoby, ak obstarávateľ už nežije, alebo na žiadosť obce, ak bola obstarávateľom pohrebu

(9) Žiadosť o exhumáciu podľa odseku 8 žiadateľ podáva prevádzkovateľovi pohrebiska, na ktorom sú ľudské ostatky uložené, a musí obsahovať:

a) vyjadrenie regionálneho úradu verejného zdravotníctva, ak ide o ľudské ostatky pre uplynutím tlecej doby,

b) list o prehliadke mŕtveho a štatistické hlásenie o úmrtí,³⁾

c) nájomnú zmluvu vydanú prevádzkovateľom pohrebiska, ak budú ostatky uložené na inom pohrebisku,

d) identifikačné údaje prevádzkovateľa pohrebnej služby, ktorý ľudské ostatky prevezie.

(10) Ak prevádzkovateľ pohrebiska žiadosti podľa odseku 9 nevyhovie, rozhodne o nej súd.

(11) Na rozhodovanie o exhumácii vojnovéj obete sa vzťahuje osobitný zákon.⁴⁾

(12) Náklady na exhumáciu uhradí ten, kto o ňu požiadal.

§ 8

Prenájom hrobového miesta

(1) **Prevádzkovateľ prenajme** hrobové miesto na dobu minimálne 20 rokov od uloženia ľudských pozostatkov do hrobu . Ak to pomery na pohrebisku umožňujú, prevádzkovateľ je povinný prenajať hrobové miesto ešte na ďalšiu dobu, pokiaľ to nájomca požaduje.

(2) O uzatvorení nájomnej zmluvy na hrobové miesto prevádzkovateľ vydá nájomcovi rovnopis nájomnej zmluvy.

(3) **Prevádzkovateľ pohrebiska nepredlíži právo** na prenajaté hrobové miesto, ak nájomca toto neudržiava v dobrom stave alebo ak nie sú splnené podmienky podľa tohto prevádzkového poriadku pohrebiska.

(4) **Prevádzkovateľ pohrebiska nájomnú zmluvu vypovie**, ak:

a) závažné okolnosti na pohrebisku znemožňujú trvanie nájmu hrobového miesta na ďalšiu dobu,

b) sa pohrebisko zrušilo,

c) nájomca ani po upozornení nezaplatí nájomné za užívanie hrobového miesta. Výpovedná lehota v tomto prípade uplynie jeden rok odo dňa, odkedy nebolo zaplatené nájomné. Prevádzkovateľ vyzve nájomcu, aby najneskôr do jedného roka odstránil príslušenstvo hrobu. Ak ho v tejto lehote neodstráni, po uplynutí výpovednej lehoty ho prevádzkovateľ pohrebiska predá na dražbe.

(5) Prevádzkovateľ písomne upozorní na vypovedanie nájomnej zmluvy a výpoveď doručí najmenej 3 mesiace predom dňom, keď sa hrobové miesto zruší alebo keď uplynie lehota na ktorú je nájomné zaplatené. Ak mu nie je známa adresa alebo sídlo nájomcu, uverejní túto informáciu na mieste obvyklom na pohrebisku. V tomto prípade prevádzkovateľ zabezpečí obrazovú dokumentáciu hrobového miesta so stručným opisom stavu príslušného hrobu.

(6) Po zaplatení za prepožičanie hrobového miesta nájomca môže s písomným súhlasom prevádzkovateľa upraviť povrch hrobového miesta spôsobom na pohrebisku obvyklým. Prevádzkovateľ vydá na tento účel nájomcovi:

- a) súhlas na postavenie, rekonštrukciu alebo doplnenie náhrobného pomníka,
- b) súhlas na postavenie, rekonštrukciu alebo doplnenie záhlavného pomníka,
- c) súhlas na postavenie alebo rekonštrukciu hrobky,
- d) súhlas na osadenie, rekonštrukciu alebo doplnenie epitafnej dosky.

(7) Nájomca môže zriadiť alebo zrekonštruovať s písomným súhlasom prevádzkovateľa náhrobný pomník, záhlavný pomník alebo epitafnú dosku vrátane ich príslušenstva, na vlastné náklady.

(8) Pred každým pochovaním do hrobového miesta s osadeným náhrobným alebo záhlavným pomníkom alebo epitafnou doskou, je ich **vlastník povinný** tento pomník alebo epitafnú dosku a ich príslušenstvo demontovať v rozsahu určenom prevádzkovateľom pohrebiska.

(9) Prenájomom hrobového miesta nájomca nenadobúda vlastnícke právo k tomuto miestu. Vlastníctvom nájomcu je len pomník, epitafná doska a ich príslušenstvo, ak ich nájomca vybudoval na vlastné náklady.

(10) Prevádzkovateľ je povinný zabezpečiť na pohrebisko situačný plán hrobov, ich evidenciu a prehľad voľných hrobových miest.

(11) Miesta pre nové hroby sa určujú poradím podľa prvého voľného miesta v deň úmrtia.

(12) Prevádzkovateľ si vyhradzuje právo neprenajať miesto pre hrob žijúceho občana, pokiaľ sa nejedná o miesto pre žijúceho občana vedľa zosnulej blízkej osoby.

(13) Právo nájomcu na miesto sa preukazuje evidenciou obce a dokladom o zaplatení nájmu.

§ 9

Výkop, rozmery a úprava hrobového miesta

(1) Výkop hrobu na uloženie telesných pozostatkov zomretého v rakve sa vykonáva o týchto rozmeroch:

Hrob na ukladanie ľudských pozostatkov **musí spĺňať tieto požiadavky:**

- a) hĺbka pre dospelú osobu a dieťa staršie ako 10 rokov musí byť najmenej **1,6 m**, pre dieťa mladšie ako 10 rokov najmenej 1,2 m, prehĺbený hrob musí mať hĺbku aspoň **2,2 m**.
- b) dno musí ležať najmenej 0,5 m nad hladinou podzemnej vody
- c) bočné vzdialenosti medzi jednotlivými hrobmi musia mať najmenej 0,3 m
- d) rakva s ľudskými pozostatkami musí byť po uložení do hrobu zasypaná skyprenou zemínou vo výške 1,2 m.

(2) Vonkajšie rozmery hrobového miesta s obrubou

- a) jednohrob: **110 x 245 cm,**
- b) dvojhrob : **220 x 245 cm,**
- c) hrobka : **150 x 300 cm,**
- d) detský hrob /dieťa do 6 rokov/ **80 x 40 cm,**
- e) detský hrob /dieťa do 14 rokov/ **90 x 200 cm**
- f) rozmery urnového miesta na uloženie urny so spolnotenými telesnými pozostatkami zomretého : **50x50 cm.**

(4) Odstup medzi jednotlivými hrobovými miestami musí byť najmenej **30 cm.**

(5) Pri výkope hrobu na existujúcom hrobovom mieste sú zamestnanci prevádzkovateľa vykonávajúci výkop povinní s nájdenými kostrovými ostatkami narábať s pietou. Všetky kostrové ostatky sa musia pozbierať a uložiť na dne hrovej jamy do osobitnej jamky, ktorú potom zasypú zeminou.

(6) Úpravu hrobového miesta vykoná nájomca na vlastné náklady tak, aby nebol narušený estetický vzhľad pohrebiska.

(7) Po skončení prác na úprave hrobového miesta **je nájomca povinný** vykonať alebo zabezpečiť vyčistenie okolia hrobového miesta a odstrániť z neho zvyšný materiál. Zvyšky kameňa nesmie ukladať do kontajnerov na pohrebisku, ale je povinná zabezpečiť ich odvoz z pohrebiska.

§ 10

Označovanie hrobov

(1) Základné označenie hrobu po uložení rakvy s ľudskými pozostatkami, je tabuľka s číslom hrobového miesta, pokiaľ hrobové miesto nie je jednoznačne označené menom a priezviskom osoby, ktorej ľudské pozostatky sú v hrobovom mieste uložené, alebo menom a priezviskom ľudských pozostatkov rodinného príslušníka. Číslo hrobového miesta prideluje prevádzkovateľ.

(2) Základné označenie hrobu musí byť umiestnené najneskôr do 30 dní od uloženia ľudských pozostatkov do hrobu. Pokiaľ nájomca hrobového miesta nezabezpečí označenie hrobu v stanovenom termíne, vykoná tak prevádzkovateľ na náklady nájomcu.

(3) Výška číslic na základnom značení hrobu je 5 cm.

§ 11

Práce na pohrebisku

(1) Nájomca je povinný udržiavať hrobové miesto v riadnom stave. Hrobové miesto musí byť najmä pokosené, odburinené, očistené od rôznych nánosov a pomníky musia byť osadené tak, aby neohrozovali iných návštevníkov alebo okolité hroby.

(2) Práce na pohrebisku okrem bežnej údržby možno vykonávať len podľa písomne určených podmienok prevádzkovateľa.

(3) Stavby pomníkov, súvisiacich základov a príslušenstva k nim vykonávajú poskytovatelia služieb na pohrebisku na základe objednávky nájomcu alebo si tieto stavby vykonáva nájomca sám.

(4) Vykonávateľ kamenárskych prác je povinný sa preukázať prevádzkovateľovi písomným súhlasom osoby, ktorá je oprávnená na ich vykonanie.

(5) Každý, kto vykonáva kamenárske a iné práce na pohrebisku, je povinný zvyšky kameňa a ostatných materiálov používaných pri týchto prácach vyviezť z pohrebiska, a to na vlastné náklady.

(6) Demontáž, odstraňovanie, odvoz pomníkov, epitafných dosiek alebo ich súčastí musí oprávnená osoba alebo ich vlastník vopred oznámiť prevádzkovateľovi, ktorý o tom vedie evidenciu.

(7) Na osadenie nového pomníka je potrebný písomný súhlas prevádzkovateľa.

(8) Urnu so spopolnenými telesnými pozostatkami môžu do hrobových miest uložiť s vedomím prevádzkovateľa na pohrebisku aj iné osoby ako zamestnanci prevádzkovateľa.

(9) Nájomca nesmie bez písomného súhlasu prevádzkovateľa vysádzať na pohrebisku stromy a kríky, umiestňovať lavičky a vykonávať iné úpravy.

(10) Vjazd ťažkých vozidiel (nad 3 t) a stavebnej techniky je na pohrebisko zakázaný, mimo vozidiel a strojov správcu. Vjazd ostatných vozidiel, odvoz a dovoz materiálu je možný iba so súhlasom prevádzkovateľa.

(11) Stavba hrobky je povolená na mieste vyhradenom prevádzkovateľom. Maximálne rozmery hrobky sú 150 x 300

§ 12 Zrušenie pohrebiska

(1) Pohrebisko môže zrušiť len Obec. Pohrebisko možno zrušiť až po uplynutí tlecej doby všetkých ľudských ostatkov uložených na pohrebisku.

Pohrebisko pred uplynutím tlecej doby zrušiť len z týchto dôvodov:

Ak by ďalšie pochovávaním na pohrebisku mohlo dôjsť k ohrozeniu zdravia ľudí alebo kvality podzemnej vody. Pochovávanie zakáže príslušný orgán štátnej správy.

(2) Z dôvodu verejného záujmu na základe podnetu príslušného orgánu štátnej správy.

(3) Po zániku užívacieho práva na hrobové miesto prevádzkovateľ:

a) zabezpečiť obrazovú dokumentáciu miesta a napíše záznam o stave príslušenstva tohto miesta. Túto dokumentáciu prevádzkovateľ je povinný uchovávať po dobu existencie pohrebiska,

b) odstrániť pomník, epitafnú dosku, vrátane ich príslušenstva a uloží ich v depozite na náklad nájomcu.

c) opustené, historicky cenné pomníky prevádzkovateľ je povinný umiestniť na vyhradenom mieste na pohrebisku.

§ 13 Zákaz pochovávania

Ak by ďalším pochovávaním na pohrebisku mohlo dôjsť k ohrozeniu zdravia ľudí alebo kvality podzemnej vody, môže pochovávanie zakázať príslušný orgán štátnej správy. Na pohrebisku, kde je zakázané pochovávanie ľudských pozostatkov do hrobu, možno ďalej pochovávať inými spôsobmi, ak príslušný orgán štátnej správy, ktorý pochovávanie zakázal, s navrhovaným spôsobom súhlasí.

§ 14 Prevod nájomného práva k hrobovému miestu

(1) Prevod nájomného práva k hrobovému miestu, za ktoré bolo zaplatené, môže vykonať nájomca v prospech inej osoby iba formou písomnej dohody po jej podpísaní úradne overeným podpisom. Jedno vyhotovenie tejto dohody predloží nájomca prevádzkovateľovi na založenie do evidencie.

(2) Na základe dohody podľa odseku 1 vydá prevádzkovateľ **novému nájomcovi** potvrdenie o prenájme hrobového miesta na zaplatenú dobu nájmu.

§ 15 Príslušenstvo hrobového miesta

(1) Náhrobné pomníky, záhlavné pomníky, epitafné dosky a príslušenstvo týchto pomníkov a epitafných dosiek, **sú majetkom nájomcu** alebo vlastníka, **ktorí ich vybudovali na vlastné náklady.**

(2) Ak dôjde k zániku nájomného práva k hrobovému miestu, je nájomca podľa odseku 1 povinný odstrániť náhrobný pomník, záhlavný pomník alebo epitafnú dosku a ich príslušenstvo v stanovenom termíne od doručenia výzvy prevádzkovateľa na ich odstránenie.

(3) Ak príslušenstvo hrobového miesta ohrozuje bezpečnosť prevádzky na pohrebisku, je prevádzkovateľ povinný vyzvať vlastníka príslušenstva na vykonanie nápravy.

§ 16 Evidencia pohrebiska

(1) Prevádzkovateľ je povinný viesť evidenciu o hrobových miestach na pohrebisku, ktorá obsahuje:

- a) meno a priezvisko osoby, ktorej ľudské ostatky sú v hrobovom mieste uložené,
- c) miesto a dátum jej narodenia a úmrtia,
- d) rodné číslo,
- e) dátum uloženia ľudských pozostatkov s uvedením hrobového miesta a hĺbky pochovania,
- f) záznam o nebezpečnej chorobe ak mŕtvy, ktorého ľudské pozostatky sa uložili do hrobu alebo hrobky bol nakazený nebezpečnou chorobou,
- g) meno, priezvisko a adresa miesta trvalého pobytu a rodné číslo nájomcu, ak ide o fyzickú osobu; obchodné meno, sídlo a identifikačné číslo nájomcu, ak ide o právnickú osobu.
- h) dátum uzavretia nájomnej zmluvy a údaje o zmene nájomcu údaj o vypovedaní nájomnej zmluvy.

Evidencia prevádzkovania pohrebiska musí obsahovať údaje o:

- a) zákaze pochovávania a dobe jeho trvania, ak sa taký zákaz vydal,
- b) zrušení pohrebiska,
- c) skutočnosti, či je hrob chránený ako kultúrna pamiatka alebo pamätihodnosť obce alebo vojnový hrob.

(3) Evidencia hrobových miest má trvalý charakter. Evidenciu uschováva prevádzkovateľ.

(4) Ak dôjde k zrušeniu pohrebiska, prevádzkovateľ odovzdá evidenciu (hrobové knihy) do registratúrneho strediska obce.

§ 17

Vstup na pohrebisko

(1) Pohrebisko je prístupné verejnosti v mesiacoch

- a) január, február, november a december od 7.00 hod. do 16.00 hod.,
- b) od 25. októbra do 8. novembra od 7.00 hod. do 21.00 hod.,
- c) marec a október od 7,00 hod. do 18,00 hod.,
- d) apríl a september od 7,00 hod. do 19,00 hod.,
- e) máj, jún, júl a august od 7,00 hod. do 20,00 hod..

(2) Prevádzkovateľ môže vstup na pohrebisko alebo jeho časť dočasne zakázať alebo obmedziť, a to v čase vykonávania terénnych úprav na cintoríne, v čase vykonávania exhumácie alebo slávnostného kladenia vencov.

(3) Vodiť psov na pohrebisko je zakázané.

(4) Na pohrebisko je zakázané vstupovať osobám pod vplyvom alkoholu a omamných látok, osobám na bicykli a pod.

(5) Vstup s motorovým vozidlom na pohrebisko je povolený iba po vyhradených komunikáciách na základe písomného povolenia prevádzkovateľom:

- a) na dopravu rakvy a ľudskými pozostatkami do domu smútku na vykonanie pohrebného obradu alebo uloženie rakvy s ľudskými pozostatkami do chladiacich zariadení,
- b) na dopravu materiálu potrebného na výstavbu a rekonštrukciu pomníkov, obrubníkov a inú úpravu hrobového miesta,
- c) na dopravu rakvy s ľudskými pozostatkami na miesto pochovania,
- d) na dopravu nevládných alebo zdravotne postihnutých osôb.

(6) V záujme ochrany vecí patriacich nájomníkom a iným vlastníkom, sú vodiči motorových vozidiel povinný pri vstupe a výstupe z pohrebiska umožniť prevádzkovateľovi kontrolu úložných priestorov motorových vozidiel.

(7) Prevádzkovateľ môže vykázat' z pohrebiska vodičov s motorovými vozidlami, ak nedodržiavajú prevádzkový poriadok pohrebiska.

(8) Vstup s motorovým vozidlom na chodníky do jednotlivých oddelení pohrebiska pomedzi hrobové miesta je zakázaný.

(9) Každý vjazd s motorovým vozidlom prevádzkovateľ eviduje a zároveň kontroluje, či je v súlade s vydaným povolením.

(10) Návštevníci pohrebiska sú povinní pohrebisko pred uplynutím zatváracej hodiny opustiť.

(11) Okrem uvedených povinností, je každý povinný správať sa na pohrebisku podľa pokynov prevádzkovateľa.

§ 18

Podmienky vstupu prevádzkovateľa pohrebnej služby na pohrebisko

(1) Prevádzkovateľ pohrebiska je povinný umožniť prevádzkovateľovi pohrebnej služby vstup na pohrebisko na vykonanie pohrebnej služby podľa rozsahu dohodnutého s obstarávateľom pohrebu.

(2) Prevádzkovateľ pohrebiska vykonáva dozornú činnosť pri pietnych aktoch, tzn. odovzdáva a preberá priestory a zariadenia domu smútku obstarávateľovi pohrebu a tej pohrebnej službe, ktorá bude vykonávať pietny akt.

(3) Pracovníci pohrebnej služby musia byť počas smútočného obradu upravení a povinní sa zdržať v styku s pozostalými necitlivého správania a svojim oblečením a vystupovaním zachovávať dôstojnosť celého pietneho aktu.

(4) Pohrebné služby sú zodpovedné:

- výkop hrobu a jeho zasypanie.
- za bezpečné otvorenie a uzatvorenie hrobu, alebo hrobky,
- za poškodenie hrobového príslušenstva pri vykonávaní svojej činnosti.

(5) Pohrebné služby sú povinné:

- dodržiavať ustanovenia tohto prevádzkového poriadku,
- svoju činnosť vykonávať v zmysle platných zákonov,
- pri výkope nového hrobového miesta dodržiavať hranice rozmeru hrobu, vytýčené prevádzkovateľom pohrebiska.

§ 19

Správanie sa na pohrebisku

(1) Zamestnanci prevádzkovateľa sú povinní najmä:

- a) zdržať sa v styku s pozostalými necitlivého správania a pri smútočných obradoch umožniť účasť cirkvi a iných osôb, v súlade s prejavenu vôľou obstarávateľa pohrebu,
- b) umožniť prítomnosť obstarávateľa pohrebu a blízkych osôb pri konečnom uzavretí rakvy pred pochovaním,
- c) dôstojne vystupovať pri obradoch a v styku s občanmi,
- d) vykonávať iba práce objednané a zaplatené prevádzkovateľovi,
- e) byť slušne a čisto upravení a služby vykonávať iba v odevoch na to určených.

(2) Zamestnanci prevádzkovateľa majú zakázané:

- a) poskytovať služby a vykonávať práce za úplatu, ktoré neboli prevádzkovateľovi zaplatené,
- b) požadovať akúkoľvek odmenu za práce, ktoré majú vykonávať v rámci svojho pracovného zaradenia.

(3) Návštevníci pohrebiska sú povinní správať sa spôsobom zodpovedajúcim piete miesta, nesmú robiť hluk, vykrikovať, odhadzovať a zapaľovať odpadky, fajčiť, požívať alkoholické nápoje a omamné prostriedky, poškodzovať pomníky, zariadenia, objekty a zeleň.

(4) Osoby vykonávajúce práce na pohrebisku, sú povinné riadiť sa pokynmi prevádzkovateľa.

(5) Prevádzkovateľ je oprávnený odstraňovať z hrobových miest zvädnuté kytice a vence alebo iné ozdoby, ktoré narúšajú estetický vzhľad pohrebiska a uskladňovať ich pred vyvezením na miesta na to určených.

(6) Na pohrebisku je zakázané páliť trávu, listie a iný odpad.

(7) Na pohrebisku možno rozsviečovať kahance a sviečky len na hrobovom mieste alebo na to vyhradenom mieste tak, aby nevzniklo nebezpečenstvo požiaru, prípadne poškodenie iných hrobových miest alebo vybavenosti pohrebiska.

(8) V odôvodnených prípadoch môže prevádzkovateľ rozsviečovanie kahancov a sviečok a manipuláciu s otvoreným ohňom obmedziť alebo zakázať.

(9) Chodníky medzi hrobmi nemožno používať na iné účely než na komunikačné a nie je povolené obmedzovať ich priechodnosť.

§ 20

Spôsob nakladania s odpadmi

(1) Na pohrebisku sú umiestnené kontajnery na separovaný zber odpadu z pohrebiska. Separujú sa zložky: plasty, sklo a zeleň.

1 ks veľkoobjemový kontajner na ukladanie biologicky rozložiteľného odpadu určeného na kompostovanie (tráva, listie, odpad zo zelene a pod).

2 ks 110 l kuka nádob na sklo,

2 ks 110 l kuka nádob na plasty,

2 ks 1100 l nádob na odkladanie ostatných nevyseparovaných zložiek odpadu.

Vyprázdňovanie zabezpečuje prevádzkovateľ pohrebiska podľa potreby.

(2) Návštevníci pohrebiska sú oprávnení do odpadových nádob vyhadzovať odpad vzniknutý na pohrebisku podľa označenia zložiek odpadu označených na nádobách.

Náklad na odstránenie odpadov znáša prevádzkovateľ pohrebiska

§ 21

Cenník služieb

(1) Za prepožičanie miesta na pohrebisku sa stanovujú tieto ceny:

a) prepožičanie miesta pre hrob alebo urnu vrátane miesta pre príslušenstvo

/bez ohľadu na vek zomrelého/ na dobu 20 rokov 66,38 €

b) obnovenie /predĺženie/ užívacieho práva na miesto na hrob

alebo urnu na dobu 1 roka 3,32 €

(2) Za služby na pohrebisku spojené s pochovaním 1 tela zosnulého sa stanovujú ceny podľa aktuálneho sadzobníka poplatkov :

a) za používanie domu rozlúčky a jeho zariadenia

- b) za použitie chladiaceho zariadenia - za 1 hodinu
- c) za vykopanie hrobu – za každých 10 cm hĺbky
/zo zakrytého hrobu je povinný zákryt dosky odložiť prenajímateľ/
- d) za pochovanie

(3) Tieto poplatky je oprávnený povinný zaplatiť na Obecnom úrade v Krásnej Vsi.

§22 Sankcie

(1) Porušenie ustanovení tohto prevádzkového poriadku pohrebiska fyzickými osobami je priestupkom podľa § 48 zákona Slovenskej národnej rady č. 372/1990 Zb. o priestupkoch v znení neskorších predpisov.

(2) Za porušenie povinností tohto prevádzkového poriadku pohrebiska právnickou osobou, možno uložiť pokutu 6638,78 € podľa § 13 zákona č. 369/1990 Zb. o obecnom zriadení v znení neskorších predpisov.

§ 23 Priestupky

(1) Priestupku sa dopustí ten, kto:

- a) bez zbytočného odkladu neodovzdá ľudské pozostatky na pochovanie,
- b) porušuje zákaz pri zaobchádzaní s ľudskými pozostatkami a ľudskými ostatkami vyplývajúci z § 3 ods. 3 zákona č. 470/2005 Z.z. o pohrebníctve,
- c) zaobchádza s ľudskými pozostatkami a s ľudskými ostatkami bez vedomia a súhlasu prevádzkovateľa pohrebnej služby, prevádzkovateľa krematória alebo prevádzkovateľa pohrebiska.

(2) Za priestupok podľa odseku 1 možno uložiť pokutu do 663,87 € Pri ukladaní pokuty sa prihliada na mieru zavinenia a ohrozenia zdravia.

(3) Priestupky podľa zákona o pohrebníctve prejednáva a sankcie za ne ukladá Regionálny úrad verejného zdravotníctva.

(4) Pokuty sú príjmom štátu.

§ 24 Záverečné ustanovenia

V prípadoch, ktoré nie sú obsiahnuté v tomto prevádzkovom poriadku sa postupuje podľa zákona č. 470/2005 Z. z. o pohrebníctve a o zmene a doplnení zákona č. 455/1991 Zb. o živnostenskom podnikaní v znení neskorších predpisov, prípadne zákona č. 369/1990 Zb. o obecnom zriadení v znení neskorších zmien a doplnkov.

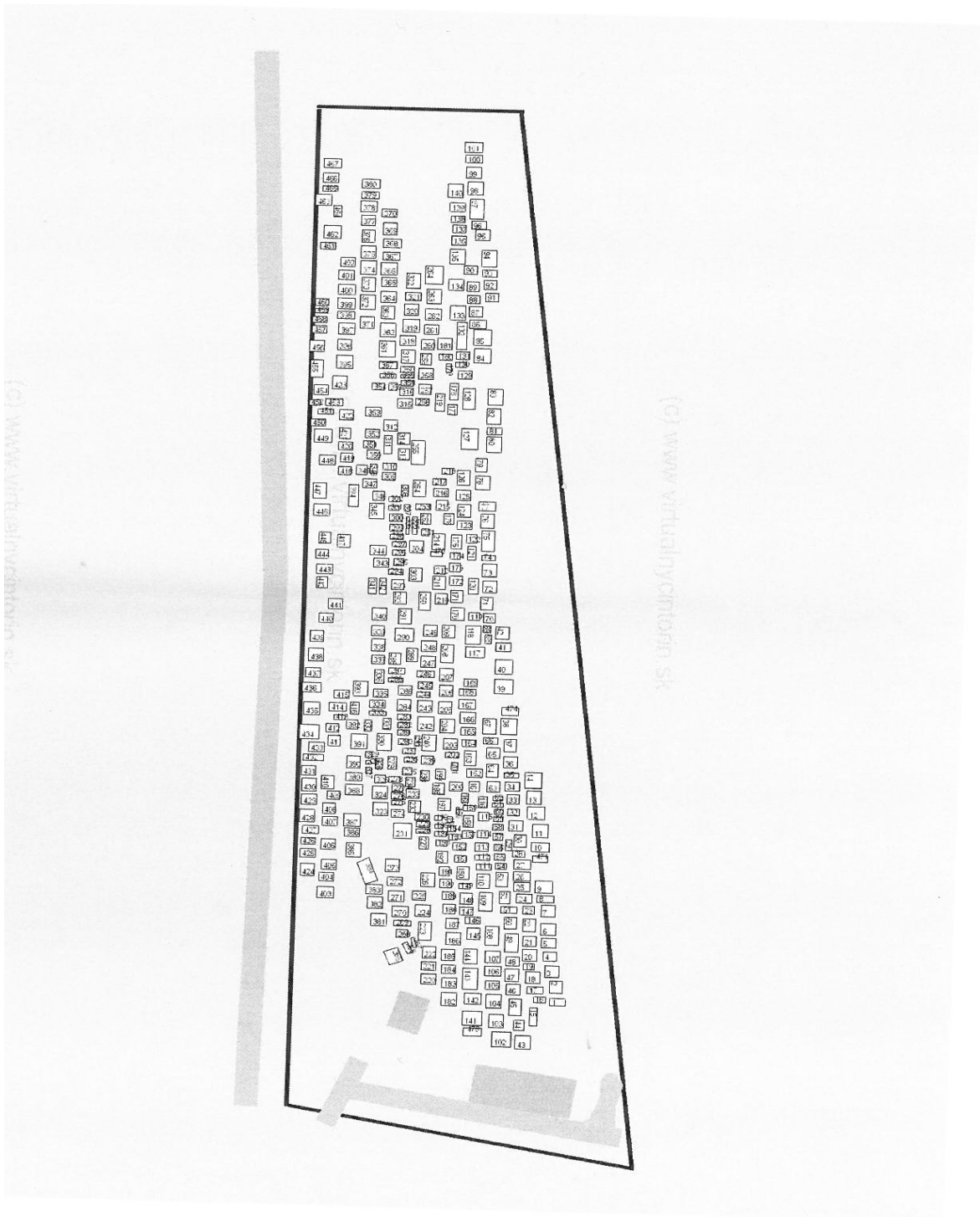
Na tomto nariadení sa uznieslo Obecné zastupiteľstvo Krásna Ves dňa 9.12.2011, uznesenie číslo 70.

Tento prevádzkový poriadok nadobúda účinnosť dňa 1.1.2012.

Ing. Milan Došek
starosta obce Krásna Ves

Prílohy:

- Č. 1 Situačný výkres pohrebiska Krásna Ves.
- Č. 2 GP pohrebiska.
- Č. 3 List vlastníctva na pozemky pohrebiska.
- Č. 4 Popis pohrebiska.
- Č. 5 Situačný nákras domu smútku.
- Č. 6 Popis domu smútku.
- Č. 7 Sanitačný plán domu smútku Krásna Ves.
- Č. 8 Pasport pohrebiska
- Č. 9 Plán voľných hrobových miest



Príloha č.2



Príloha č.3

List vlastníctva č.415 – vid' . www.katasterportal.sk

Pohrebisko Krásna Ves

I. Poloha

Pohrebisko Krásna Ves zriadené Obcou Krásna Ves na par. č. 65/1 ostatné plochy - cintorín o výmere 9897 m², 65/2 a 64 sa nachádza v severozápadnej časti obce Krásna Ves. Pohrebisko zo severnej a východnej strany susedí s nezastavanou časťou obce a z južnej a západnej strany so zastavaným územím obce. Prístup na pohrebisko je dvoma bránami z južnej a severnej strany po miestnych komunikáciách. Pred bránami sú vybudované parkoviská so spevnenými asfaltovými plochami pre 28 osobných vozidiel. Samotné pohrebisko je umiestnené čiastočne na hrebeni návršia a z prevažnej časti na východnom svahu so sklonom 5 – 12%.

II. Vybavenie a infraštruktúra

Ohrada

Pohrebisko je ohradené z južnej, západnej a časti severnej strany ohradou z betónového múrika, betónovými piliermi medzi ktoré sú vsadené betónové tvarované vložky. Z východnej a časti severnej strany je pohrebisko ohradené betónovým múrikom do výšky cca 500 cm a oceľovými vložkami do výšky cca 1500 mm.

Cesty a chodníky

Z južného vstupu vedie k domu smútku a „márnici“ spevnená asfaltová cesta. Od domu smútku po celom západnom okraji až k severnému východu vedie nespevnená cesta. Chodníky sú nespevnené a neohraničené.

Dom smútku

Dom smútku sa nachádza v juhovýchodnej časti pohrebiska na parcele 65/2 o výmere 106 m². Jeho popis tvorí osobitnú prílohu č. 6.

Márnica

V juhozápadnej časti pohrebiska sa nachádza budova márnice na parcele č. 64 o výmere 33 m². budova pozostáva z dvoch odvetraných miestností, z ktorých jedna slúži na uloženie náradia a náčinia na pochovávanie a druhá na dočasné ukladanie vencov.

Lurdská kaplnka

Na juhozápadnej strane na par. č. 65/1 sa nachádza Lurdská kaplnka s prístupom od pohrebiska a schodíkmi od miestnej komunikácie.

Voda

Na pohrebisko je privedená voda z verejného vodovodu s dvoma vývodmi zakončenými ventilmi pri nespevnenej západnej ceste.

Osvetlenie

Pohrebisko je osvetlené len pri dome smútku jedným 70 W svietidlom na betónovom stožiarí verejného osvetlenia.

Elektrina

Pre verejnosť je k dispozícii zásuvka na 250 V s ističom 10 A a zásuvka na 3x380 V s istením 20 A. Zásuvky sú umiestnené na severnej stene budovy domu smútku.

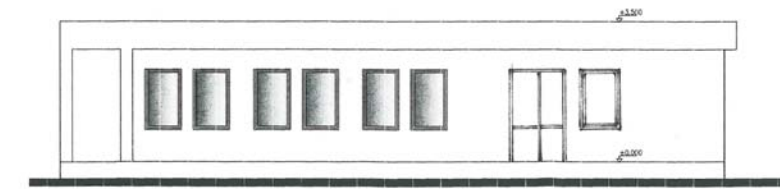
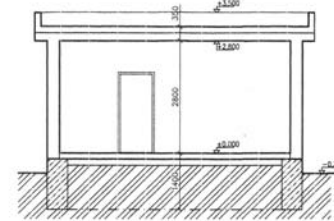
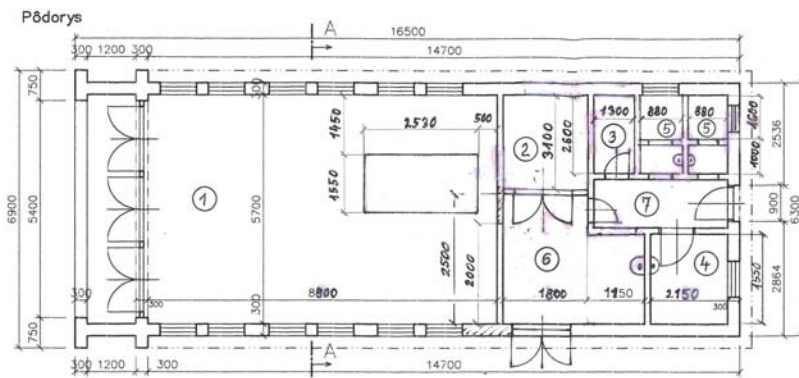
Verejná zeleň

Na pohrebisku sa nachádza 12 ks stromov Lipy malolistej v správe zriaďovateľa.

Odpadové hospodárstvo

Likvidáciu a odvoz odpadu na základe zmluvy zabezpečuje Podnik služieb Krásna Ves s.r.o. a vyseparované zložky odpadu EKO HUNKA s.r.o., Chynorany.

Príloha č.5



Pohľad bočný

Dom smútku:**Miestnosť č.**

1. Obradnú miestnosť v ktorej sa nachádza katafalk na polozenie rakvy. Do obradnej miestnosti je prístup cez samostatný vhod z vonkajších priestorov troma dvojkridlovými presklenými dverami. Miestnosť je vetraná a osvetlená cez okná osadenými po oboch stranách miestnosti. Ďalší vstup do obradnej miestnosti je v rohu cez otvor na zadnej stene, kadiaľ sa vchádza zo spojovacej chodby od chladiaceho zariadenia.
2. Chladiaca miestnosť s chladiacim zariadením na uloženie ľudských pozostatkov uložené v samostatnej miestnosti s dverami pre vstup a dvoma vetracími otvormi cez vonkajšiu stenu budovy opatrených mriežkou a odtokovým sifónom v podlahe ústiacim do žumpy.
3. Strojovňa - samostatná miestnosť v ktorej je umiestnený chladiaci agregát s vchodom zo spojovacej chodby, odvetraná do vonkajších priestorov dvoma vetracími otvormi opatrených mriežkou.
4. Šatňa - miestnosť na prípravu osôb vykonávajúcich pohrebné obrady z vchodom zo spojovacej chodby samostatne vetranú cez okno. Miestnosť je vybavená stolom, stoličkou, vešiakom, zrkadlom a umývadlom s teplou vodou.
5. Dve toalety, každá s WC misou a umývadlom s teplou vodou v predsieni. Vchod do toaliet je zo spojovacej chodby. Toalety sú vetrané oknami do vonkajších priestorov.
6. Spojovacia chodba zabezpečuje prístup do obradnej miestnosti, chladiaceho zariadenia a chodby s prístupom do ostatných miestností. Spojovacia chodba je vybavená umývadlom s teplou vodou.
7. Chodba s prístupom od spojovacej chodby a dvermi do vonkajších priestorov za dom smútku. Z chodby je priamy vstup do strojovne, dvoch WC a šatne.
8. Žumpa nachádzajúca sa za domom smútku a za ohradou pohrebiska.

Inžinierske siete: Voda z verejného vodovodu

Elektrina cez káblovú zemnú prípojku 3 x 380 V

Legenda:

1. Obradná miestnosť	50,7 m ²
2. Chladiaca miestnosť	5,6 m ²
3. Strojovňa	3,4 m ²
4. Šatňa	3,3 m ²
5. WC 2 x	2,3 m ²
6. Spojovacia chodba	6,3 m ²
7. Chodba	4,4 m ²

Príloha č. 7

Sanitačný plán
DOMU SMÚTKU KRÁSNA VES

Exel príloha

Príloha č.8

Pasport pohrebiska : vid'.

[www. virtualnycintorin.sk](http://www.virtualnycintorin.sk)

Príloha č.9

Plán voľných hrobových miest : vid'.

[www. virtualnycintorin.sk](http://www.virtualnycintorin.sk)

SANITAČNÝ PLÁN DOMU SMÚTKU KRÁSNA VES

OBLASŤ ČISTENIA	ČO ČISTIŤ	KEDY ČISTIŤ	S ČÍM ČISTIŤ ?		AKO ČISTIŤ
PODLAHOVÁ HYGIENA	Podlahy, obklady, dlažby	po každom použití DS	dezinfekčný prostriedok	GA06 Stop Bakter	Dávkovanie 0,4l na 2l vody, dezinfekciu nechať pôsobiť 30 min. Neoplachovať vodou
	Sanitárne zariadenia - WC	po každom použití DS	čistiaci prostriedok na WC s dekontaminačným účinkom	GA03	Nezriedený naniesť na vnútornú stenu toaletnej mísi. Nechať pôsobiť 15 min, potom spláchnuť.
HYGIENA ZARIADENÍ	Sklenené povrchy, zrkadlá a vitríny	4 x do roka	čistiaci prostriedok na okná a sklá	GA 04	Nastriekať na plochu a vyčistiť jednorázovou rolkou, alebo mikroutierkou
	Chladiace zariadenie	po každom použití DS	dezinfekčný prostriedok	GA06 Stop Bakter	Čistenie spolu s dezinfekciou. Dezinfekciu nechať pôsobiť 30 min. potom opláchnuť vodou.
	Umyvadlá a armatúry	po každom použití DS	tekutý piesok prostriedok na vodný kameň a hrdzu	GA08 GA09	Nezriedený naniesť na čistený povrch. Vyčistiť a opláchnuť vodou.
PERSONÁLNA HYGIENA	Ochrana rúk	pri každej manipulácii so zomrelým	jednorázové gumenné rukavice		Pred každou manipuláciou nasadiť. Po použití odhodiť do odpadkového koša.
	Umývanie rúk	po každej práci v DS	dávkovač mydla mechanický	ILE Soap Susi	3-4 dávky z dávkovača mydla
	Dezinfekcia rúk	po každej manipulácii s truhlou, zomrelým a vnútram chladiac. zariadenia	bezdotykový dávkovač mydla	ILE Soap Susi	3-4 dávky z dávkovača mydla
	Sušenie rúk	po každom umytí rúk	držiak čistiacej rolky	ILLE - Paper Jack	1-2 útržky z dávkovača utierok (100 % celulóza)

Upozornenie:

Dodržiujte presne postup čistenia, druh prípravku, návod na použitie, dávkovanie a riedenie.

Dodržiujte GA farebný systém.